



**MANUAL PEDAGÓGICO DE**

**INTERCAMBIOS**

**SOCIALES**

Cuidando nuestros bienes comunes

**MANUAL PEDAGÓGICO DE  
INTERCAMBIOS SOCIALES:  
CUIDANDO NUESTROS BIENES  
COMUNES**

**2023**

## Manual pedagógico de intercambios sociales: cuidando nuestros bienes comunes

### Colnodo

[www.colnodo.apc.org](http://www.colnodo.apc.org)

### APC

[www.apc.org](http://www.apc.org)

Julián Casasbuenas G.

*Director de Colnodo*

### Coordinación de la publicación

Bruna Zanolli

*Rhizomatica*

Dana Beltrán y Olga Paz Martínez

*Colnodo*

### Autoría

Dana Beltrán, Erika Téllez, Julian Latorre y Laura Sánchez

*Colnodo*

Matías Escudero

*Turimetria*

### Asesoría pedagógica

Mónica Rodríguez

*Colnodo*

### Agradecimientos

Julio Gisbert

*Asociación Iberamericana de Bancos de Tiempo*

### Diseño, ilustraciones y diagramación

María del Rosario Ortiz

*Colnodo*

### Portada

Mónica Parra Hinojosa

### Fotografías

Matias Escudero - *Turimetría*

Publicado por la Asociación para el Progreso de las Comunicaciones (APC) y Rhizomatica

Atribución Creative Commons 4.0 Internacional (CC BY 4.0)

<https://creativecommons.org/licenses/by/4.0/>

Enero de 2023

Este manual forma parte del proyecto “Conectando a los desconectados: apoyando redes comunitarias y otras iniciativas de conectividad basadas en la comunidad”, implementado por APC en asociación con Rhizomatica, que busca apoyar directamente el desarrollo de redes comunitarias, con financiamiento de la Agencia Sueca de Cooperación Internacional para el Desarrollo (Sida).

# ¿POR QUÉ UN MANUAL DE INTERCAMBIOS SOCIALES?

Este Manual es una invitación a motivar y fortalecer las economías locales y circulares a partir del reconocimiento de los procesos, recursos y necesidades comunitarias. La persona lectora se encontrará con un camino de 5 módulos que le permitirá comprender la importancia de las formas tradicionales de intercambios y encontrar estrategias para identificarlas, valorarlas y optimizarlas a partir del uso de las tecnologías digitales como los bancos de tiempo.

A través de este Manual queremos acompañar con herramientas prácticas y metodológicas, el diseño y la puesta en marcha de redes locales de comunicación e intercambios que respondan a las necesidades, sueños, cosmovisiones y dinámicas de cada comunidad. El contenido está inspirado en la experiencia del proyecto “Redes Comunitarias de Comunicación para el Fortalecimiento del Intercambio Social” y el acompañamiento realizado desde Colnodo y Turimetria en el año 2022 para el diseño, gestión y sostenibilidad de la “Red Poliniza” en el municipio de la Macarena, Meta, en el centro oriente colombiano.

La experiencia de esta red comunitaria es la base para a través de este Manual motivar a otras comunidades a reconocer y fortalecer los intercambios locales y las formas particulares de compartir y habitar los territorios.

Este documento, se ha construido a partir de una revisión bibliográfica relacionada con procesos de conectividad comunitaria y economías solidarias, además se han reco-

pilado lecciones aprendidas de otras experiencias en América Latina. Si bien el Manual abarca los intercambios sociales tradicionales en su conjunto, el desarrollo de las actividades se enfoca en la creación y gestión de bancos de tiempo.

Les invitamos a navegar en las aguas del río Guayabero que inspiraron las ilustraciones y narrativa de este Manual para vislumbrar las maneras de sentipensar el territorio desde los sueños colectivos.

# TABLA DE CONTENIDO

<b>¿Por qué un manual de intercambios sociales? .....</b>	<b>3</b>
Presentación de las Comunidades de práctica de LocNet.....	7
¿Por qué la sostenibilidad es importante para redes comunitarias? .....	8
Estructura del manual.....	10
Contexto: La Macarena, Meta - Red Poliniza y plataforma Trocaturismo .....	13
<b>Módulo 1. Recono-ser e idear la estrategia .....</b>	<b>17</b>
Presentación .....	18
Contexto.....	19
Tejido.....	24
Actividad práctica .....	27
Lecciones aprendidas en el proceso de la Red Poliniza .....	33
Material complementario.....	34
<b>Módulo 2. Diseñar .....</b>	<b>36</b>
Presentación .....	37
Contexto.....	38
Tejido .....	42
Actividad práctica .....	46
Lecciones aprendidas en el proceso de la Red Poliniza .....	52
Material complementario.....	53

**Módulo 3. Construir ..... 55**

Presentación ..... 56  
Contexto..... 57  
Tejido.....61  
Actividad práctica ..... 64  
Recomendaciones para un banco de tiempo .....71  
Conoce Trocaturismo y la Plataforma digital de la Red Poliniza ..... 73  
Lecciones aprendidas en el proceso de la Red Poliniza ..... 76  
Material complementario..... 78

**Módulo 4. Uso y cuidado .....80**

Presentación .....81  
Contexto..... 82  
Tejido..... 85  
Actividad práctica ..... 90  
Lecciones aprendidas en el proceso de la Red Poliniza ..... 98  
Material complementario..... 99

**Módulo 5. Celebrar, compartir y reflexionar..... 101**

Presentación ..... 102  
Contexto..... 103  
Tejido ..... 106  
Actividad práctica ..... 108  
Lecciones aprendidas en el proceso de la Red Poliniza ..... 112

**Anexos ..... 114**

**Enlaces de interés ..... 116**

# PRESENTACIÓN DE LAS COMUNIDADES DE PRÁCTICA DE LOCNET

Este Manual es el resultado de uno de los proyectos de las Comunidades de práctica (CoP) que contó con el apoyo de la iniciativa de Redes Locales (LocNet). LocNet es un esfuerzo colectivo dirigido por Rhizomatica y APC (Asociación para el Progreso de las Comunicaciones) que trabaja con socios de África, Asia, América Latina y el Caribe. Su objetivo es apoyar el desarrollo de enfoques ascendentes para la construcción de infraestructuras de comunicaciones conocidas como redes comunitarias (RC)<sup>1</sup>. APC y Rhizomatica pretenden contribuir a un ecosistema que permita el surgimiento y crecimiento de dichas redes. Para alcanzar sus objetivos, LocNet adopta diversas estrategias relacionadas con el intercambio entre pares y el fortalecimiento institucional, la formación y la tutoría, la política y la promoción, la innovación tecnológica y la sostenibilidad, el género y la participación de las mujeres.

A lo largo de los últimos años, LocNet ha proporcionado asesoramiento, recursos financieros y foros para apoyar a numerosas RC y otros socios. El objetivo de las CoP es aumentar la colaboración entre las Redes Comunitarias de todo el mundo a través de espacios de colaboración en línea creados en relación a diferentes temas de interés para los y las profesionales de las RC.

---

<sup>1</sup> Estas iniciativas se entienden mejor como un esfuerzo colectivo de las comunidades locales para conectarse de forma significativa y construir redes digitales relevantes. Su trayectoria ha sido acompañada y apoyada desde 2017 por la iniciativa LocNet.



El enfoque de las CoP agrupa actividades destinadas a mejorar el apoyo a los temas clave de interés para la comunidad de las RC, reuniendo los diferentes hilos del trabajo en tecnología e innovación de años anteriores. En este sentido, una CoP es un grupo de personas que comparten una preocupación común, un conjunto de problemas o un interés por un tema y se reúnen para cumplir objetivos tanto individuales como grupales.

Las CoP suelen centrarse en el intercambio de mejores prácticas y en la creación de nuevos conocimientos para generar avances en un ámbito determinado y uno de los componentes cruciales es la interacción permanente.

## **¿POR QUÉ LA SOSTENIBILIDAD ES IMPORTANTE PARA REDES COMUNITARIAS?**

El enfoque de las Comunidades de Práctica (CoP) de LocNet es reunir a personas para desarrollar actividades con el objetivo de potenciar el apoyo mutuo en cuestiones clave para las redes comunitarias. Se incluyen temas que abordan desde la falta de conectividad y la exclusión digital, hasta otros derechos humanos básicos de las comunidades marginadas, buscando que se den usos significativos a internet y a las tecnologías digitales. Lo anterior para satisfacer necesidades específicas como el empoderamiento contra la discriminación y la opresión, y la búsqueda de una mejor calidad de vida colectiva e individual.

Además de los aspectos técnicos, las fuentes de financiación y un buen entorno normativo, la continuidad de una red comunitaria depende de las relaciones humanas y del significado que esa red adquiera en la vida cotidiana de cada comunidad. Por lo tanto, examinar las diferentes condiciones del territorio y del grupo de personas, altamente diversas, que sustentan las redes comunitarias son una parte fundamental del proceso.

Teniendo en cuenta que las prácticas humanas, sociales, medioambientales y tecnológicas no deben separarse, las CoP de LocNet trabajaron para que el conocimiento producido e intercambiado cumpliera esta premisa de forma holística. Para ello, las CoP sobre Sostenibilidad han buscado formas de retribuir a la economía local y circular mediante el uso de redes comunitarias a través de la documentación y mejora de metodologías, herramientas de bancos de tiempo, monedas sociales y portal cautivo.

Además, fomentando la producción, uso de contenidos, plataformas locales y la investigación de los principales obstáculos para la implementación y sostenibilidad de las redes comunitarias, considerándolas como bienes comunes y no como un servicio de telecomunicaciones.

Los temas y metodologías para estos intercambios de aprendizaje y formas de interacción fueron definidos de forma colectiva y no jerárquica, ampliando la inclusión de género, raza/etnia, diversas capacidades y diferentes niveles de aprendizajes y experiencias, validando el conocimiento empírico y promoviendo un ambiente libre de prejuicios.

Nuestro objetivo es utilizar este enfoque para incentivar y compartir las dinámicas de diseño y producción de tecnología, así como las buenas prácticas de sostenibilidad centradas en la comunidad que tengan en cuenta desde el principio los usos tecnológicos de cada territorio.

Esperamos que disfruten de las siguientes páginas, nos den su opinión, compartan sus ideas y se unan a la CoP de Sostenibilidad de LocNet para nuevos proyectos y co-creaciones.

<https://t.me/+Gvy90-aem-l2MDJh>

# ESTRUCTURA DEL MANUAL

Este Manual está dividido en cinco módulos, presentados a continuación:



**RECONO-SER E IDEAR LA ESTRATEGIA:** es el momento donde reconoceremos el suelo que pisamos, es decir, nuestra cultura, cosmovisiones y necesidades, lo que hacemos y soñamos en torno al plan de vida en el territorio. Allí nos acercaremos a los conceptos de: comunidad, territorio, bienes comunes, sueños comunitarios y comunicación propia.



**DISOÑAR:** aquí prepararemos la tierra para sembrar y contaremos con la comunidad para el diseño, construcción y cuidado de los sueños comunitarios. Conoceremos los conceptos de: redes de intercambio local, prosumo, mingas, trueque, multitrueque, turismo comunitario, bancos de tiempo, estrategia de intercambio social y estrategia de comunicación.



**CONSTRUIR:** sembraremos en el suelo que preparamos a lo largo de este camino para materializar el sueño a través de la creación colaborativa, usando las formas de intercambio que más se ajustan a la realidad de nuestro territorio. Los conceptos que abordaremos aquí son: tiempo, gestión participativa, valor, valor de uso, valor de cambio y convocatoria.



**USAR Y CUIDAR:** hablaremos de fortalecer y sostener los vínculos y relaciones tejidas para que nuestro sueño continúe y reflexionaremos acerca de las acciones y acuerdos necesarios para cuidar nuestro proceso. Los conceptos que aprenderemos en este módulo son: límites en la gestión de un bien común, reglas de apropiación, reglas de provisión, elección colectiva, acción de supervisión, sanciones graduadas, resolución de conflictos, derechos de organización y entidades anidadas.



**CELEBRAR, COMPARTIR, REFLEXIONAR:** es el momento de disfrutar los resultados del sueño, analizar y evaluar qué ha pasado a lo largo del proceso, para compartir lo aprendido con otras comunidades. El paso final es regar los frutos y seguir trabajando el sueño. Los conceptos que nos orientarán son: hito, cultura, juntanza y reflexión.

Cada módulo está compuesto por tres secciones principales: una **Introducción teórica o contexto**, donde, a través de la historia de Silverio y Alejandrina, aprenderemos conceptos, datos curiosos y reflexionaremos sobre preguntas propuestas a partir del cuento; una sección de **Tejido**, en la cual encontraremos preguntas orientadoras a partir de las cuales se definen los conceptos abordados en el cuento y se plantean cuestiones que nos inspiran. En la **Actividad práctica**, encontraremos talleres y actividades para realizar en tu territorio, compuestas por una metodología que te permitirá abordar nuevos conceptos desde las experiencias de la comunidad. Esta metodología tiene los siguientes elementos:

# 1

## CONTEXTO

Normalmente se empieza con un rompehielo o una actividad integradora que permita retomar los talleres previos. Responde a las preguntas: ¿dónde estamos? y ¿qué hemos hecho?

# 2

## EXPERIENCIA

Se trata de una actividad que propone situaciones presentes en la comunidad. Responde a la pregunta: ¿cómo lo estamos haciendo?

# 3

## REFLEXIÓN

A partir de la experiencia, se proponen unas preguntas guía para el diseño de un plan de acción que alimente la conversación sobre la experiencia. Responde a las preguntas: ¿cómo podemos enriquecer lo que venimos haciendo? y ¿cómo creamos nuevas estrategias?

# 4

## ACCIÓN

Es un momento central de la metodología donde se toman en consideración todas las reflexiones para a partir de ellas construir de manera colaborativa.

# 5

## EVALUACIÓN

Es un momento para evaluar cómo las personas se sintieron y con qué se van; se podría proponer a las personas participantes realizar alguna tareas o reflexión.

Adicionalmente, se exponen las lecciones aprendidas a partir de las experiencias de la Red Poliniza y Trocaturismo y se ofrece un material complementario para ampliar el conocimiento en cada módulo.

## CONTEXTO

# LA MACARENA, META - RED POLINIZA Y PLATAFORMA TROCATURISMO

El objetivo del proyecto consistió en fortalecer el tejido local y las iniciativas productivas a través de los intercambios sociales y una red comunitaria de comunicaciones que recibió el nombre de Red Poliniza y surgió a partir de la alianza entre la Asociación de Mujeres Gestoras de Paz y de la Soberanía del Territorio Sierra de la Macarena (ASOMACARENA), la Asociación Colnodo y Turimetría. Esta última organización es un modelo colectivo que surge a partir del apoyo logístico e intelectual de la Asociación Iberoamericana de Bancos de Tiempo, quien desde el plano internacional viene acompañando este tipo de dinámicas en más de 20 países.

Desde enero del año 2022 se ha acompañado la implementación de la red comunitaria Poliniza. Se ha trabajado en la construcción y fortalecimiento de capacidades a partir de la participación y formación de diferentes actores de la comunidad rural como mujeres, jóvenes, colectivos de comunicación, lideresas comunitarias, personas emprendedoras y Juntas de Acción Comunal (JAC).

Con el ánimo de favorecer la vida digna en el territorio, haciendo uso de las Tecnologías de la Información y Comunicación (TIC), se pensó en una estrategia que refleja los sueños comunitarios y las iniciativas locales para atender problemáticas como: el incumplimiento al Acuerdo Final de Paz celebrado entre las Fuerzas Armadas Revolu-



cionarias de Colombia FARC-EP y el Gobierno Nacional, que ha generado afectaciones en el municipio debido a los rezagos del conflicto armado, la migración hacia ciudades principales del país por la falta de oportunidades educativas, productivas y sociales y la deforestación por el uso de ganadería extensiva. De allí que se pensara además en promover el turismo comunitario.

La estrategia de comunicación que expresa la visión de la red en el largo plazo recibe el nombre de **“Conectar para reconstruir: El Refugio de Paz y Soberanía”**. “El Refugio” hace referencia al territorio donde se encuentra la Macarena, ya que anteriormente tenía este nombre por recibir a personas de diferentes regiones del país desplazadas por el conflicto armado durante las décadas de los 50’s y 60’s<sup>2</sup>.

En el desarrollo de esta estrategia se han propiciado espacios para el diseño y construcción de la red comunitaria de internet e intranet, generando iniciativas de sostenibilidad alrededor del turismo comunitario y de los intercambios sociales. Actualmente, la Red Poliniza es un escenario en donde convergen distintas experiencias en torno a los bienes comunes.

Dentro de las primeras fases de implementación del proyecto se identificaron algunos bienes comunitarios del territorio, entre los que se encuentran vías de acceso, tanto terrestre (trochas) como acuáticas (planchones de río), las cuales son administradas y sostenidas de forma exclusiva por la comunidad que habita la región. Los peajes, abonos mensuales, aportes por cabeza de ganado o un estipulado por hectárea producida, son formas de colaboración y organización colectiva desde las posibilidades individuales.

Las escuelas rurales también reciben el apoyo comunitario de quienes habitan el territorio y en general reconocen a estos escenarios como lugares de aprendizaje para sus familiares o vecinos concibiendo así la educación como un bien común. Dicho espacio

---

2 Los desplazamientos a este territorio se siguieron dando en las décadas siguientes

es mantenido a través de mingas (también llamados convites) u otro tipo de aportes voluntarios por parte de quienes habitan y frecuentan estos lugares. La enorme biodiversidad en flora y fauna endémica de la región, entrada a la amazonía colombiana, también se considera como un bien comunitario.

Una de las actividades que se ha realizado en el marco de la Red Poliniza para sensibilizar frente a los intercambios sociales y a los bienes comunes ha sido la **“Experiencia de intercambios sociales: Juntando nuestra comunidad a través del Paseo de Olla”**, un espacio construido con personas que lideran experiencias productivas en el municipio. En esta actividad distintas personas de la comunidad participaron en el reconocimiento de cómo la Red Poliniza podría apoyar la sostenibilidad de los bienes comunes del territorio y cómo desde el aporte de cada una es posible contribuir al sostenimiento de la red.

Dentro de las lecciones aprendidas con la aplicación de esta actividad, estuvo el reconocimiento por parte de la comunidad de modelos de intercambios tradicionales como: trueques, mingas<sup>3</sup> y trabajos colaborativos; también: el cruce de canoas, el voz a voz para impulsar y difundir emprendimientos o servicios turísticos y el trueque de productos de origen artesanal. Esta dinámica facilitó la conversación frente a la importancia de los intercambios sociales y el uso de las tecnologías para impulsarlos dando contexto a la presentación de la plataforma Trocaturismo, una herramienta digital de multitrueque que se detallará en el Módulo 3: Construir.

---

3 Minga se refiere al trabajo colaborativo o reunión solidaria entre un grupo de personas para una actividad de beneficio común.







# **MÓDULO 1** **RECONO-SER E** **IDEAR LA ESTRATEGIA**

“Reconociendo nuestro territorio”



# Presentación

Te damos la bienvenida al módulo “**Recono-Ser e idear la estrategia**” del Manual Pedagógico sobre Intercambios Sociales para Redes Comunitarias, este módulo será el momento de reconocer nuestro territorio y sus condiciones, las formas cómo gestionamos los recursos comunitarios desde la reciprocidad, la cooperación, los sueños colectivos y especialmente lo que nos une como comunidad, nuestra manera particular de entender y habitar el territorio colectivamente.

Sabemos que algunos conceptos pueden resultar complejos de abordar, así que te invitamos a conocer la historia de Alejandrina y Silverio, habitantes del municipio de La Macarena, quienes a través de su experiencia te acompañarán a lo largo de este Manual y te guiarán para encontrar estrategias en tu comunidad orientadas al fortalecimiento de las economías locales y circulares por medio del reconocimiento de los procesos, dinámicas culturales, recursos y necesidades de tu territorio. **¡Así que, pies al camino!**



# Contexto

## Cuento

## EL GUAYABERO Y LOS SUEÑOS DEL RÍO

Los habitantes de este lugar dicen que el cauce del río lleva las voces de los ancestros que habitaron este territorio hoy conocido como una de las maravillas del mundo, La Macarena. En su Serranía refugia miles de historias como la de Silverio, un canoero de 60 años, quien en su canoa va navegando en las historias y recuerdos de las aguas del río Guayabero, uno de los ríos más representativos de esta región del país por ser el único medio de transporte y comunicación de muchas poblaciones.

Son las 5 y 30 de la mañana, y como todos los días, Silverio es testigo de los amaneceres llaneros que han inspirado canciones y poemas, el canto de las aves y el sonido de los monos aulladores que se columpian entre los árboles.

Allá, detrás de la Sierra de la Macarena, se dice que vive el último Tinigua; los Tiniguas eran un pueblo indígena que habitaba la Serranía, pero el paso del conflicto armado tuvo muchas implicaciones para esta comunidad y hoy al parecer sólo existe un hombre llamado Sixto Muñoz quien vive selva adentro, cultiva sus propios alimentos y plantas medicinales conservando los saberes ancestrales de su comunidad: es el último hablante de la lengua originaria que se perderá irremediablemente cuando él muera -afirma Silverio, mientras la canoa se mece y va dejando remolinos de agua a su paso-.

Hoy Silverio lleva en su canoa a Alejandrina, una joven locutora de la región que lidera diversos proyectos de comunicación comunitaria en el territorio. Alejandrina se dirige

como todos los sábados al mercado campesino para documentar las historias que se entrelazan en este espacio comunitario. Cada vez que Alejandrina viaja en la canoa con Silverio, aprovecha para preguntarle sobre los mitos de la región, sus historias y su experiencia como líder ambiental, pues Silverio hace parte del Colectivo Defensa por el Río Guayabero desde hace 30 años.

- ¡Increíble! Hay muchas historias en nuestro territorio, por eso siempre llevo mi grabadora lista para captar los mejores relatos. A propósito, don Silverio, escuché que el colectivo Defensa del Río Guayabero, está liderando una actividad, ¿de qué se trata?

-Ah sí Alejandrina, resulta que muchas personas de la comunidad desconocen la importancia que tiene la naturaleza para nuestro territorio y no son conscientes del cuidado de los bosques, la tierra, los ríos y toda nuestra riqueza natural y cultural, por eso decidimos emprender una iniciativa para el cuidado de nuestros bienes comunes.

-¿Bienes comunes? ¡Hmm, creo que no entiendo de qué se trata!

-Sí, no es tan extraño como parece, en pocas palabras los bienes comunes son los recursos físicos e intangibles que un grupo o comunidad comparten, por ejemplo, los recursos naturales como el bosque, el agua, los ríos, la biodiversidad, o los recursos culturales como la historia, las costumbres y las creencias.

-Comprendo mucho mejor, lo que haría diferente a estos recursos sería la manera cómo las comunidades los gestionan ¿verdad?

-¡Sí! Alejandrina, se trata de una visión comunitaria y colectiva, los bienes comunes se tejen a partir de la cooperación y reciprocidad.

-Mmm hablando de cooperación y reciprocidad, justo voy para el mercado campesino, ¡allí sí que sabemos de cooperación!

-De eso se trata Alejandrina, que bueno que lo mencionas; como te decía los bienes comunes pueden ser tangibles e intangibles, por ejemplo, un bien intangible son las

tradiciones que tenemos como comunidad, el mercado campesino, nuestras celebraciones y nuestra cultura.

-¡Ay don Silverio!, sin duda usted es un gran líder para la comunidad; le parece si la próxima vez le hago una entrevista para que más personas conozcan su historia y todo lo que está haciendo por el territorio y de paso me cuenta un poco más sobre los bienes comunes?

-Bueno, las cámaras no son lo mío, pero podemos intentar y ver que sale- afirma Silverio con un tono risueño y luego susurra- Alejandrina, ¿escucha ese sonido?

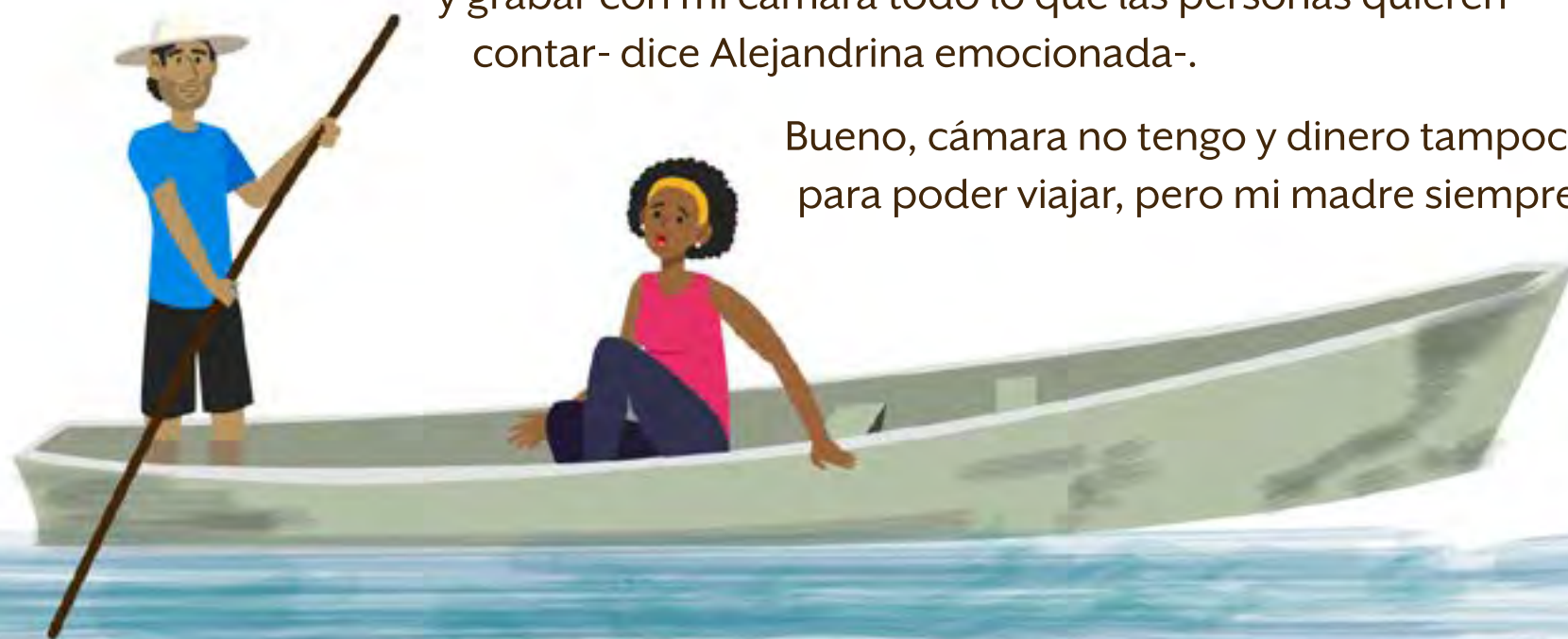
Alejandrina se queda en silencio por un momento y afirma en voz baja:

-¡Hmm no, no escucho nada, solo el río!

-El río querida Alejandrina, es lo que quiero que escuchemos, el cauce del río son nuestros sueños, nuestras historias, el cómo llegamos a este territorio, podríamos estar en cualquier otro lugar del mundo, pero justo estamos aquí navegando en los cantos de las aves, en el misterio de la naturaleza y en el despertar del cielo.

- Sueños don Silverio, los sueños- dice Alejandrina mientras suspira- parece que a veces se nos olvida soñar, aunque yo sueño mucho, quiero viajar por todo el mundo y grabar con mi cámara todo lo que las personas quieren contar- dice Alejandrina emocionada-

Bueno, cámara no tengo y dinero tampoco para poder viajar, pero mi madre siempre



me dice que debo creerle a mi corazón y sus anhelos -risas- mientras tanto tendré que buscar otra grabadora, imagínese que esta grabadora que tanto adoro me la regaló mi papá antes de irse... bueno usted ya sabe la historia don Silverio, hace poco estaba haciendo unas entrevistas allá en Caño Cristales o el Río de los Dioses como le dice mi abuela, pero se me cayó y ya no sirve muy bien. Don Silverio cuénteme, ¿usted con qué sueña?

-¡Ay Alejandrina!, yo llevo tantos años viviendo aquí y siempre me ha acompañado un sueño en cada viaje por el río; aún sueño en que todas las personas de la comunidad podamos unirnos para cuidar la riqueza natural que nos rodea, pero hasta que no reconozcamos nuestro territorio eso no se va a lograr. ¡Ya llegamos Alejandrina!

Don Silverio muchas gracias, con tanto que hablamos no me había dado cuenta de la hora -dice Alejandrina mientras se aleja sin percatarse que deja en la canoa su grabadora-.

-¡Adiós Alejandrina, nos vemos pronto!

-¡Gracias don Silverio y no pierda la esperanza, quizá y algún día se cumpla este sueño y hasta yo pueda recorrer el mundo!

# ¡REFLEXIONEMOS!

¿Qué problemáticas existen en la comunidad donde habitan Silverio y Alejandrina?

¿Hay personas en tu comunidad como Silverio y Alejandrina?, ¿qué los asemeja?

¿Cómo crees que Silverio y Alejandrina pueden apoyarse con sus actividades?



La sal marina, las conchas de mar, los textiles de algodón y los pescados fueron los primeros elementos intercambiados en el trueque.

El conflicto armado en Colombia y el Acuerdo de Paz hicieron visible que la paz es un bien común por excelencia.





# Tejido

Preguntas orientadoras o inspiradoras

## ALGUNOS CONCEPTOS PARA RECORDAR

**COMUNIDAD:** grupo de personas que comparten elementos en común tales como: hábitat, cultura, costumbres, espiritualidad, intereses, celebraciones o proyectos de vida.

**Ejemplos:** Resguardo indígena Embera, Junta de Acción Veredal de Las Delicias en La Macarena, comunidad de software libre, red de turismo comunitario.

**TERRITORIO:** base de la reproducción física, social y cultural de una o varias comunidades. Si bien la tierra algunas veces se valora como lugar para el extractivismo de recursos, mercancía y explotación, el territorio contempla el convivir entre el grupo humano y la naturaleza. Para muchas comunidades indígenas en Colombia el Buen Vivir significa encontrar esa relación armoniosa entre las personas, la cosmovisión y la naturaleza.

**Ejemplo:** Territorios ancestrales de los pueblos indígenas, territorios campesinos agroalimentarios.

**BIENES COMUNES:** aquellos que una comunidad, grupo y/o sociedad utiliza en común sin ánimo de lucro. Es la relación que se da entre un recurso, las personas que hacen uso de él y los acuerdos para su cuidado y sostenibilidad. Los bienes

comunes nacen de la reciprocidad, la cooperación, la no redistribución y la no competencia. Estos pueden ser tangibles e intangibles.

**Ejemplos:** recursos naturales como bosques, la tierra, la biodiversidad y los ríos; espacios públicos como carreteras y escuelas; obras creativas; bienes intangibles como la lengua, la cultura y las celebraciones.

**COMUNICACIÓN PROPIA:** se establece a partir de los modos de habitar que tiene una comunidad y las formas de transmitir los saberes, tradiciones, normas y costumbres. A través de la comunicación propia se hace visible la cosmovisión de las comunidades y es un recurso para la defensa de su territorio. Cada comunidad tiene unos espacios y elementos (medios, canales y tecnologías) que se guían por principios locales de comunicación.

**Ejemplos:** voz a voz, humo, tambores, silbidos, parlantes o perifoneo, radio comunitaria, teatro, cine, asambleas, encuentros intergeneracionales.

**SUEÑOS COMUNITARIOS:** Proyecciones a mediano y largo plazo de una comunidad de acuerdo con las condiciones, prácticas propias, problemáticas y elementos culturales característicos. En muchas comunidades rurales, sobre todo indígenas, son la base para diseñar y construir sus planes de vida a a largo plazo.

**Ejemplos:** las mujeres de ASOMACARENA soñaron una red comunitaria, que hoy está en funcionamiento y beneficia a la comunidad: la Red Poliniza.

# ¡RECONOCIENDO EL TERRITORIO!

Antes de sembrar debemos conocer el territorio, sus potenciales y sus amenazas para así garantizar que la semilla germinará. Te invitamos a reflexionar en torno a las siguientes preguntas que te ayudarán a guiar la conversación con la comunidad.

- ¿Qué identifica a nuestro territorio? ¿Quiénes vivimos acá? ¿Qué hacemos?
- ¿Qué nos hace parte de una misma comunidad?
- ¿Cuáles son nuestras formas de comunicación local?
- ¿Cuáles son nuestros sueños como comunidad?
- ¿Qué bienes comunes hay en nuestro territorio? ¿Cuáles son tangibles e intangibles?
- ¿Cómo nos organizamos actualmente para cuidarlos?





# Actividad práctica



Grupo gestor de la red local y red comunitaria de comunicación.



3 horas

## OBJETIVOS:

- Conocer los intereses/servicios dispuestos por cada persona en el territorio y cómo esto se relaciona con los objetivos y planes de vida en la comunidad.
- Reconocer los bienes comunes del territorio y cómo se gestionan/administran (reciprocidad, confianza, normas).
- Identificar cómo la comunicación propia está presente en esa gestión.
- Propiciar un espacio para reconocernos colectivamente y generar estrategias que permitan la sostenibilidad y el cuidado de los bienes comunes.

# 1

## MOMENTO

### CONTEXTO: ¿QUIÉNES ESTAMOS ACÁ? ¿QUÉ TRAEMOS?

#### DESCRIPCIÓN

Se divide el grupo por parejas y se les solicita trabajar con una persona que conozcan menos.

Cada pareja desarrollará las preguntas a continuación: cada una de las personas tomará notas o dibujará las respuestas en una hoja.

- ¿Cómo te llamas?
- ¿Qué te gusta hacer?
- ¿A qué te dedicas?
- ¿Tienes algún producto o servicio que ofrezcas?
- ¿Qué requieres para fortalecer/continuar tu proyecto personal?

Luego se dispondrá de unos minutos para que cada persona socialice en plenaria a información de su pareja.

#### MATERIALES

- Hojas blancas
- Lápices
- Colores
- Marcadores

#### TIEMPO

- 30 minutos

# 2

## MOMENTO

### EXPERIENCIA: DEL BIEN INDIVIDUAL A LOS BIENES COMUNES

#### DESCRIPCIÓN

Retomando la conversación se sugerirá pensar en estrategias para que aquello que tenemos por compartir y aquello que requerimos, se pueda conseguir de forma colectiva.

Se ofrecerán ejemplos de bienes comunes y se escribirán en una cartelera con el título “**Nuestros bienes comunes**” dividida en dos secciones con los subtítulos:

- **Lo que tengo**
- **Lo que ofrezco**

Se dará a cada persona un post-it o ficha para que escriba su respuesta y la pegue en cada una de las secciones de la cartelera.

- A partir de los aportes, se preguntará:
- ¿Podemos utilizar estos recursos para apoyarnos como comunidad? ¿Pueden estos recursos convertirse en bienes comunes?

#### MATERIALES

- Post-it o fichas bibliográficas
- Marcadores
- Cartelera con el título “Nuestros bienes comunes”, dividida en dos secciones con los subtítulos “**lo que tengo**” y “**lo que ofrezco**”

#### TIEMPO

40 minutos

# 3

## MOMENTO

### REFLEXIÓN: ¿SOMOS COMUNEROS/AS?

#### DESCRIPCIÓN

Se leerá el cuento de la “Sopa de piedra” .

Después se empezará una reflexión conjunta del cuento con las siguientes preguntas:

- ¿Cómo esto se asemeja a lo que hemos venido hablando?
- ¿Creen que este sancocho/sopa se convirtió en un bien común? ¿Por qué sí? o ¿por qué no?
- ¿Cuál fue la gestión/administración que se realizó?
- ¿Cómo se usó la comunicación para que esto se pudiera llevar a cabo?
- ¿Si este sancocho se quisiera repetir cómo se podría realizar? ¿La comunicación puede ser parte de esa estrategia?

A partir de estas reflexiones del cuento y de los aportes individuales se invita a pensar en el ingrediente que cada persona traería para cocinar el sancocho comunitario.

#### MATERIALES

Cuento físico “La Sopa de Piedra”<sup>4</sup>

#### TIEMPO

30 minutos

---

4 Ver anexo 1

# 4

## MOMENTO

### ACCIÓN: RECONOCIENDO LO QUE HEMOS CAMINADO Y LO QUE NOS FALTA

#### DESCRIPCIÓN

Se invita al grupo a dibujar un mapa del territorio (lugar donde habitan) y ubiquen allí los límites físicos, ríos, puntos de encuentro, viviendas/ fincas de las personas.

Luego se les invitará a que ubiquen dentro del mapa los dibujos y textos que salieron de la primera parte de “Contexto”; los lugares donde están sus viviendas/fincas/negocios y que identifiquen otros bienes comunes en el territorio que interese cuidar/sostener.

Después de esto, se va a tener una cartelera dividida en 3 partes con las siguientes preguntas:

- ¿Cómo hemos gestionado estos bienes comunes? ¿Cuáles han sido nuestros aprendizajes?
- ¿Cómo podría mejorar esta gestión? ¿Qué necesitamos empezar a hacer en caso que no se haya dado una gestión?
- ¿Cómo está involucrada la comunicación? ¿Qué medios, canales y tecnologías utilizamos o necesitamos empezar a usar?

Se invita a que cada persona indique en los post-it o fichas lo que piensa, estas se van agregando a la cartelera mientras se comparte en voz alta con el resto de personas.

#### MATERIALES

Pliegos de papel bond, marcadores, post-it, colores, esferos, pegante

#### TIEMPO

1 hora



# 5

## MOMENTO

### EVALUACIÓN: CREANDO NUESTRA RED LOCAL

<b>DESCRIPCIÓN</b>	<p>Para cerrar el taller se hará un círculo alrededor del mapa y con lana se creará una red mientras cada persona responde:</p> <ul style="list-style-type: none"><li>• ¿Con qué salgo de la actividad?</li><li>• ¿Cómo me sentí?</li><li>• ¿Qué red estamos construyendo aquí? ¿Cuáles son los sueños que tenemos en la comunidad y cómo la gestión de la red local puede contribuir a hacer realidad este sueño?</li></ul>
<b>MATERIALES</b>	Lana
<b>TIEMPO</b>	20 minutos

# LECCIONES APRENDIDAS EN EL PROCESO DE LA RED POLINIZA

Durante el acompañamiento al desarrollo de la red Poliniza, en este momento de identificación de recursos y necesidades individuales y mapeo del territorio y bienes comunes aprendimos que:

- De forma individual las personas tienen recursos (conocimientos, herramientas, espacios, servicios y bienes) que pueden ofrecer de forma voluntaria para beneficio común o que les interesa intercambiar con recursos de otros miembros de la comunidad.
- Una de las dificultades manifiestas es que no hay un lugar/plataforma donde se pueda tener esta información de lo que se ofrece y se necesita y una gestión del intercambio.
- En el caso de La Macarena, hay experiencias de gestión de bienes comunes tales como mantenimiento de caminos, cuidado de los bosques, apoyo a escuelas rurales, entre otras. Los aprendizajes de estas experiencias fueron la base para plantear modelos de organización de nuevos bienes comunes, como es el caso de la red comunitaria de Internet y el uso de una libreta de intercambios sociales.



# Material complementario

**Bollier, D. (2016).** Pensar desde los comunes. Traficante de sueños. Disponible en [https://sursiendo.com/docs/Pensar\\_desde\\_los\\_comunes\\_web.pdf](https://sursiendo.com/docs/Pensar_desde_los_comunes_web.pdf)

**Ostrom, E. (2000).** El gobierno de los bienes comunes. Fondo de Cultura de México: México D.F. Disponible en [https://base.socioeco.org/docs/el\\_gobierno\\_de\\_los\\_bienes\\_comunes.pdf](https://base.socioeco.org/docs/el_gobierno_de_los_bienes_comunes.pdf)

**Colnodo (2020)** ¿Qué son las redes comunitarias? Encontrado en: <https://redescomunitarias.co/es/que-son-las-redes-comunitarias>

**Cumbre Latinoamericana de Redes Comunitarias (2019)** Primer encuentro latinoamericana de redes comunitarias





## **MÓDULO 2**

# **DISOÑAR**

“Preparando la tierra para sembrar”

# Presentación

Te damos la bienvenida al segundo módulo llamado “**Disoñar**”. Este apartado permitirá pensar en nuestra estrategia de comunicación y los pasos, tiempos, responsabilidades y acciones que se necesitan para llevarla a cabo. Es el momento de sembrar la semilla, nuestro sueño, que se convertirá en un modelo de intercambio social donde comunicación es un recurso estratégico para el fortalecimiento. Conoceremos algunas formas de intercambio tradicionales, las cuales probablemente hemos utilizado en algún momento de nuestra vida comunitaria; al final, realizaremos un plan de acción que nos permita implementar la estrategia de intercambio para nuestro territorio.





# Contexto

## Cuento

## OTROS MUNDOS POSIBLES CON SABOR A CAMPO

Antes de continuar su viaje por el río Guayabero, Silverio se detuvo bajo un árbol de Níspero para refugiarse de los rayos del sol que coloreaban el cielo en esa mañana. Silverio sacó una merienda que había envuelto en hojas de plátano antes de salir de casa, desató suavemente la cabuya, abrió cada hoja de plátano y se dispuso a disfrutar del paisaje mientras comía.

- Hmm que buen fiambre<sup>5</sup>, la comida en hojas es más rica- exclamó Silverio mientras saboreaba su alimento.- Mi madre sí que sabía consentirnos con las meriendas que guardaba en nuestras mochilas para después de las largas jornadas de trabajo - dijo Silverio mientras un ave daba vueltas alrededor de él- .

Querida madre - dice Silverio - me hace falta escuchar todos los misterios que nos contabas cada mañana sobre este hermoso territorio, recuerdo cuando decías que soñabas con que algún día las personas cuidaran más el río, por eso me animé a ser parte del Colectivo por la Defensa del Río Guayabero, pero quizá es un poco tarde querida madre - afirmó Silverio *mientras el ave que no paraba de dar vueltas se posó en una esquina de la Canoa e inició el canto más hermoso que Silverio haya escuchado.*

---

5 Combinación de varios alimentos preparados, empacados en un recipiente o en hojas de plátano listos para su consumo.

Silverio se concentró cada vez más en los colores y en el atractivo canto del ave.

- ¿Qué?, ¿dónde estoy? - dijo Silverio *mientras se frotaba los ojos una y otra vez.*
- Tranquilo Silverio, estamos en un asentamiento ancestral de los Tiniguas.
- ¿Quién habla? - *dice Silverio, mostrándose sorprendido-*.
- Eso no importa ahora, ¿puedes verles?, son antiguos Tiniguas, sabías que su nombre quiere decir 'palabra o lengua de los viejos', seguro nos han transmitido mucho de su sabiduría, ¿no?
- ¿Qué están haciendo?, ¿parece que están cambiando sus alimentos?
- Así es, es día de trueque, muchos cambian los alimentos que ellos mismos producen por otros que no tienen.
- ¡Ah sí trueque, en mi casa hacíamos lo mismo con mis hermanos, los oficios del hogar y para las tareas de la escuela; en las que yo era bueno ayudaba a mis hermanos y ellos me ayudaban a mí en los temas que no me gustaban tanto!
- Es algo parecido querido Silverio *-risas-* lo cierto es que esta práctica de intercambio nos ha acompañado a lo largo de la historia y no solo a los Tiniguas, sino desde hace miles de años atrás a las poblaciones más antiguas.
- Hace poco escuché a Alejandrina que en el mercado campesino se vienen realizando este tipo de prácticas, pero al parecer las personas no se interesan mucho. Creo que le preguntaré, hasta quizá podamos hacer algo para que más personas se unan e incluso podamos intercambiar nuestros conocimientos; muchos de nosotros hemos estado toda nuestra vida en el campo, esto es lo que nos hace felices, podríamos intercambiar saberes, herramientas y hasta ofrecer nuestros servicios para trabajar la tierra. Aunque va a ser muy difícil, quizá nadie se va animar.
- Claro que sí Silverio, ¡Todo es cuestión de *disoñar!*



- ¿Disoñar? ¿Qué es eso?
- Es lo que llevamos haciendo durante años para vivir, crear mientras soñamos, como tú lo haces en este momento.
- Tengo que contarle esto a Alejandri...
- ¡Silverio, Silverio! Despierte don Silverio! - Se escuchaba a lo lejos-
- ¡Olvidé mi grabadora!- dice Alejandrina-
- ¿Y el ave? y ¿los Tiniguas?
- Creo que no ha dormido muy bien Don Silverio *-dice Alejandrina con tono risueño-*.
- ¡Por el contrario, he tenido un sueño muy disoñador!
- ¿Disoñador? Tiene que contarme más sobre esto.

Silverio le contó a Alejandrina todo lo que había aprendido de los Tiniguas y cómo podían crear una estrategia para su territorio, soñando en otros mundos posibles desde el campo.



# ¡REFLEXIONEMOS!

¿Qué es  
diseñar para  
Silverio?

¿Cómo podrían  
articular el sueño  
de Silverio con el  
mercado campesino?

¿Por qué el trueque y otras  
formas de intercambio en  
donde no se utiliza dinero,  
hacen otros mundos  
posibles?



- El trueque es una práctica que existe desde el período neolítico, desde hace aproximadamente 10.000 años antes de cristo y con la aparición de la sociedad agricultora-ganadera cuando la humanidad abandonó su tradicional estilo de vida nómada basada en la recolección y se asentó en distintas regiones a cultivar la tierra.
- El trueque, las mingas y otras formas de intercambio se enmarcan en lo que se entiende como economía solidaria o economía social. Se originó en el siglo XVIII con el impulso del cooperativismo, pero tuvo mayor fuerza a partir de los años 80 del siglo XX a partir de iniciativas de la sociedad civil para dar respuesta a los problemas generados por la globalización capitalista. Es una alternativa transformadora donde la economía se centra en la valoración del ser humano y no en la priorización del lucro económico.



# Tejido

Preguntas orientadoras o inspiradoras

## ALGUNOS CONCEPTOS PARA RECORDAR

**REDES DE INTERCAMBIO LOCAL:** plataformas o espacios organizados que permiten la circulación de bienes físicos e inmateriales (como el conocimiento) en una comunidad territorialmente determinada.

**Ejemplo:** los mercados campesinos donde se pueden intercambiar productos agrícolas.

**PROSUMO:** productos, servicios o experiencias que han sido producidas y consumidas por una misma persona o colectivo para su beneficio y/o el de otros, sin que medie necesariamente una compensación monetaria.

**Ejemplo:** la huerta casera que provee los alimentos para el consumo de la familia.

**MINGAS:** también llamadas ‘convites’ o ‘tequios’ del quechua mink’a, significa reunión de personas para hacer un trabajo conjunto en beneficio de la comunidad.

**Ejemplo:** trabajo agrícola colectivo o el montaje de una torre entre diferentes personas para poner un punto de la red comunitaria.

**TRUEQUE:** intercambio directo de bienes y servicios, entre personas y/o comunidades sin intervención de dinero. Se considera como una de las primeras

formas de comercio de la historia y una dinámica que fortaleció la conexión cultural entre distintos grupos sociales. En algunas comunidades, el trueque es llamado “mano de vuelta”.

**Ejemplo:** Cuando personas abonan la huerta de su vecina y ésta en compensación le entrega parte de la cosecha.

**MULTITRUEQUE:** trueque que se realiza entre varias personas, de tal manera que los bienes y servicios circulan conectando a cada participante con diferentes redes de ofertas y necesidades.

**Ejemplo:** una persona que tiene sal a su disposición la intercambia con otra persona por carne, y a su vez, ella intercambia huevos por frutas.

**TURISMO COMUNITARIO:** estrategia de turismo centrada en el bien común de los territorios. Su motivación es fortalecer los saberes, usos y costumbres con sentido de arraigo, lo que implica propiciar relaciones interculturales enfocadas en conservar y difundir valores patrimoniales.

**Ejemplo:** la iniciativa de Trocaturismo, banco de tiempo que facilita a través de su plataforma los intercambios y experiencias de turismo desde el respeto, el conocimiento y la interacción de las personas en los territorios.

**BANCOS DE TIEMPO:** tipo de banco colectivo que intercambia servicios, favores, conocimientos y productos entre sí utilizando el tiempo como forma de pago único o complementario al dinero; crea un crédito mutuo que interrelaciona recursos entre usuarios de una misma comunidad o colectivo.

**Ejemplo:** una persona que tiene habilidades culinarias y quiere aprender a

tocar guitarra, se asocia al banco de tiempo, ofrece horas para cocinar o enseñar culinaria a cambio de recibir clases de guitarra.

**ESTRATEGIA DE INTERCAMBIO SOCIAL:** hace referencia al conjunto de acciones impartidas por parte de una comunidad para el desarrollo de intercambios en los que el dinero no sea la única moneda de tal manera que la satisfacción de necesidades se da a partir de la circulación de productos y servicios entre una diversidad de consumidores y productores.

**Ejemplo:** la utilización del trueque o de los bancos de tiempo como estrategias planeadas, organizadas y valoradas para la economía local donde no medie el dinero.

**ESTRATEGIA DE COMUNICACIÓN:** se construye a partir de un objetivo donde se reconoce qué se quiere comunicar de acuerdo con las condiciones, problemáticas y sueños en común. Se definen actores y canales y se reconocen los modos y medios de comunicación local como radio, televisión, teatro, música, asambleas, espacios de encuentro, voz a voz, carteleras y otros espacios que usan las tecnologías de información y comunicación como los centros digitales, las instituciones educativas o las bibliotecas públicas. Se comprende la comunicación como una herramienta y una alternativa para fortalecer los procesos locales tales como: cuidado del medio ambiente, educación, salud, cultura, entre otros.

**Ejemplo:** la red comunitaria de Internet e Intranet Weinüin Walapüin en el municipio de Uribia, departamento de la Guajira al norte de Colombia eligió como visión de su estrategia de comunicación: “Fortalecer la comunicación con seres queridos que están fuera del territorio, además de la educación y la cultura Wayúu a través de la unión, el diálogo, compromiso, esfuerzo, Investigación y la confianza de toda la comunidad.”

# ¡RECONOCIENDO EL TERRITORIO!

Te invitamos a reflexionar en torno a las siguientes preguntas que te ayudarán a pensar en una estrategia de comunicación para la consolidación de la red de intercambios locales:

- ¿Qué beneficios puede encontrar nuestra comunidad cuando utilizamos modelos de intercambio local?
- ¿Cómo los medios, canales y tecnologías nos pueden servir para fortalecer o incentivar los intercambios sociales?
- ¿Cómo podemos usar las formas de comunicación propia para construir una red de intercambio local?
- ¿Qué formas de intercambio local están o han estado presentes en nuestra comunidad?







# Actividad práctica



Grupo gestor de la red local y red comunitaria de comunicación



3 horas

## OBJETIVO:

- Identificar las formas de intercambio social presentes en la comunidad.
- Definir en una línea de tiempo las acciones encaminadas a utilizar la comunicación como estrategia para el fortalecimiento y sostenibilidad de intercambios sociales, a corto, mediano y largo plazo.

# 1

## MOMENTO

### CONTEXTO: MANDALA DE SUEÑOS

#### DESCRIPCIÓN

Teniendo en cuenta las reflexiones sobre los sueños en el módulo anterior y la red que construimos, se creará un mándala de sueños y bienes, en el que cada color representa un nivel de sueños. En el centro, se colocará el nombre de la comunidad o una palabra que los represente con un color (Ej. Amarillo).

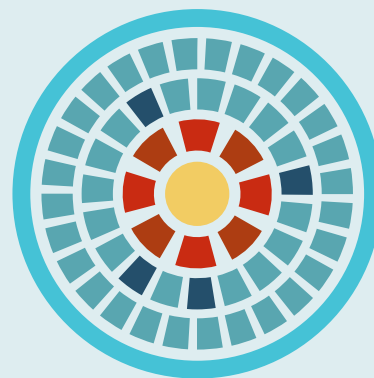
Las personas participantes tomarán una tarjeta del mismo color que representa el nivel de los sueños individuales. Cada persona escribirá un sueño y un bien individual para ofrecer (conocimiento, talento, habilidad). (Ej. Rojo).

Enseguida, se escribirán en tarjetas del color que represente el nivel de los sueños colectivos (Ej. Azul). Para construir este nivel se preguntará:

- ¿Cómo mis sueños y bienes individuales pueden contribuir a los sueños colectivos o pueden ser cumplidos a través de la comunidad y de los bienes comunes?

Los siguientes niveles se van construyendo a partir de los sueños y bienes colectivos, uniendo estas categorías y asignándoles un nombre que las agrupe, tal como se ve en la imagen:

A partir de la información del mándala se escribirán en una cartelera, a modo de objetivos, los sueños de la comunidad.



<b>MATERIALES</b>	<ul style="list-style-type: none"> <li>• Fichas con tres colores diferentes para representar cada nivel de análisis</li> <li>• Pliego de papel (bond, kraft, etc)</li> <li>• Marcadores</li> <li>• Cinta</li> </ul>
<b>TIEMPO</b>	30 minutos

## 2 MOMENTO EXPERIENCIA

<b>DESCRIPCIÓN</b>	<p>En un pliego de papel, o en fichas bibliográficas, se escribirán las formas de intercambio abordadas en este módulo: mingas o convites, trueque y multitrueque, y bancos de tiempo. Se discutirá cuáles son las ventajas de cada forma de intercambio, cuáles sus desventajas, y adicionalmente, se ofrecerá un ejemplo donde la comunidad haya aplicado estos intercambios.</p> <p>Las ideas se irán escribiendo en fichas o en la cartelera.</p>
<b>MATERIALES</b>	<ul style="list-style-type: none"> <li>• Pliego de papel</li> <li>• Marcadores,</li> <li>• Fichas bibliográficas</li> <li>• Cinta</li> </ul>
<b>TIEMPO</b>	30 minutos

# 3 MOMENTO REFLEXIÓN

## DESCRIPCIÓN

A partir de lo que se construyó en el ejercicio anterior, se sugiere a las personas participantes reflexionar sobre las siguientes preguntas:

- ¿Qué formas de intercambio social podrían funcionar mejor para nuestra comunidad y para cumplir nuestros sueños? ¿Qué características deberían tener?

A partir de la discusión se definirá cuál o cuáles formas de intercambio social se quisiera implementar:

- ¿Qué formas de comunicación nos podrían funcionar de acuerdo con la estrategia de comunicación?

A partir de esta reflexión se construirá una frase en un pliego de papel con el título: **“Nuestra estrategia de comunicación”**.

Es importante que en este momento se defina cuál será la forma de comunicación a utilizar para poner en práctica el intercambio social, por ejemplo, si se elige el voz a voz, el perifoneo, el uso de plataformas en internet, la intranet, etc.

## MATERIALES

- Papel
- Marcadores
- Cinta

## TIEMPO

30 minutos

# 4 MOMENTO ACCIÓN

## DESCRIPCIÓN

Teniendo en cuenta las acciones que se han venido identificando se sugerirá dividir un pliego de papel en 3 partes, cada una indicando un lapso de tiempo, así:

<b>CORTO</b> <b>6 meses</b>	<b>MEDIANO</b> <b>1 año</b>	<b>LARGO</b> <b>3 años</b>

En cada una de estas partes se identificarán acciones de la estrategia de comunicación a realizar en el corto, mediano y largo plazo y que serán la base para el plan de acción.

La persona acompañante del taller debe apoyar a la comunidad a establecer las prioridades, reflexionar sobre qué es más importante y más urgente y qué cosas pueden esperar o proyectarse a largo plazo.

## MATERIALES

- Pliegos de papel
- Marcadores
- Cinta

## TIEMPO

1 hora

# 5 MOMENTO EVALUACIÓN

<b>DESCRIPCIÓN</b>	<p>La persona acompañante invita a quienes participan del taller a reflexionar sobre las siguientes preguntas:</p> <ul style="list-style-type: none"><li>• ¿Qué se necesita en la comunidad para llevar a cabo cada fase (corto, mediano, largo plazo)?</li><li>• ¿Cómo podemos medir que el proceso se esté desarrollando adecuadamente? ¿Cuáles indicadores de logro deberían definirse?</li></ul>
<b>TIEMPO</b>	40 minutos



# LECCIONES APRENDIDAS EN EL PROCESO DE LA RED POLINIZA

- La estrategia de comunicación establecida por el grupo gestor de la Red Poliniza se basó en el reconocimiento de los sueños individuales y colectivos y en la responsabilidad para caminarlos y llegar a ellos. Durante el desarrollo se encontró que varias iniciativas podían verse apoyadas por otras y respondían a esa búsqueda de paz y armonía en el territorio.
- El grupo gestor es indispensable para el proceso y la puesta en marcha de la red de intercambio local. Esto porque son quienes conocen sobre las dinámicas en el territorio, los modelos de gestión de sus bienes comunes, los diferentes actores que pueden contribuir o interesarse en la red para crear sinergias, entre otros elementos comunitarios propios de cada contexto a la hora de construir una red de intercambio local.
- Los intercambios sociales estuvieron presentes en todo el diseño y construcción de la red comunitaria de Internet e Intranet. Una expresión de la minga, donde se juntan varias personas para unir sus esfuerzos, se manifestó en el levantamiento de un mástil para instalar un punto de la red, también al hablar de conocimientos del territorio y recopilarlos en videos o podcasts alojados en el servidor local y a disposición de las personas usuarias de la red .



# Material complementario

**Redes AC (2020) ¿y si repensamos las tecnologías para la comunicación?** Encontrado en: [https://www.redesac.org.mx/\\_files/ugd/68af39\\_f3ccc6549625453ba8ef88a-00b69f558.pdf](https://www.redesac.org.mx/_files/ugd/68af39_f3ccc6549625453ba8ef88a-00b69f558.pdf)





## **MÓDULO 3**

# **CONSTRUIR**

“¡Es el momento de sembrar!”

# Presentación

Llegamos al tercer módulo denominado “Construir”, donde abordaremos los pasos y momentos necesarios para implementar formas de intercambio local que vinculen modos de comunicación comunitaria. Aquí es donde vemos a la semilla romper el cascarón y convertirse en una planta.

Este apartado nos invita a poner en práctica el banco de tiempo como un ejemplo de puesta en marcha de la estrategia de intercambio local en nuestra comunidad; es el momento de materializar de manera efectiva nuestros sueños y deseos. En este módulo, nos centraremos en el desarrollo de un ejemplo de intercambio social, el banco de tiempo. Sin embargo, no olvidemos que esta decisión debe ser evaluada en cada comunidad como alternativa posible de intercambio (trueque, minga, banco de tiempo), según disponibilidad, habilidades, cultura y voluntad de participación de las personas de la comunidad.



# Contexto

## Cuento

### EL PODER DE LA UNIÓN Y EL TRABAJO COLECTIVO

- ¡Les damos la bienvenida a la primera asamblea de “Intercambios sociales”!- *afirma Alejandrina, mientras sostiene un megáfono en su mano-*.

- Con Silverio hemos estado hablando sobre la posibilidad de crear nuestra propia red de intercambios en el territorio, recordemos que desde hace algunos meses en el mercado campesino hemos emprendido la iniciativa de “Trueque al campo” en donde tenemos la posibilidad de intercambiar los productos que cosechamos, pero hemos evidenciado una baja participación, ¿qué puede estar pasando?

Al fondo se escuchan murmullos hasta que una persona levanta su mano y dice:

- Mi nombre es Flor, vengo de una vereda a dos horas de aquí, muchas personas no sabemos cómo beneficiarnos de esa iniciativa, ya que no recibimos dinero directamente, la verdad yo no entiendo muy bien.

- Gracias Flor- *dice Silverio-* les haré una pregunta muy rápida, ¿cuánto tiempo tardaron en llegar al encuentro de hoy, desde que se levantaron?

- Hmm, yo me levanto muy temprano, aproximadamente 5 horas -*afirmó una de las personas-*.

- ¡Yo, 4 horas! -*dijo un canoero-*.



- ¡Yo, 6! -dijo Flor-

- Muy bien, se han dado cuenta del valor del tiempo, nos hemos levantado muy temprano para trabajar la tierra antes de llegar aquí, hemos viajado por el río para cumplir nuestra cita. ¿Hay algo más valioso que nuestro tiempo? Necesitamos tiempo para estudiar, para trabajar, para compartir con nuestra familia y para cultivar cada uno de los alimentos que podemos intercambiar en el mercado campesino, es decir, estamos dando y recibiendo tiempo a cambio, ¿es verdad?

- Gracias Silverio, ahora tenemos una propuesta, revisemos las necesidades de cada uno de ustedes que la red de intercambios pueda solucionar. Por ejemplo, en mi caso necesito alguien que pueda arreglar una grabadora de audio que se me dañó.

- Yo podría ayudarle Alejandrina, soy quien arregla los radios en casa - dice Don Jaime, habitante de la región-

- Gracias Don Jaime, ahora cuéntenos ¿usted qué necesidad tiene?

- Bueno, como es temporada de cosecha necesito que alguien me ayude en la finca tres veces a la semana.

- Yo me ofrezco, me gusta la labor del campo- dice Candelaria, una estudiante voluntaria que llegó hace poco a la región-

- Bueno Candelaria y ¿tú que podrías necesitar de la red? pregunta Alejandrina-

- Justo ahora no tengo donde hospedarme, pues estoy recorriendo el territorio y no me puedo quedar siempre en el mismo lugar.

Varias personas levantaron sus manos para ofrecer hospedaje a Candelaria. Cada persona empezó a manifestar lo que necesitaba y lo que podía ofrecer a la red.

De esta manera, la comunidad se fue enterando de la iniciativa emprendida por Alejandrina y Silverio para fortalecer la reciprocidad y las tradiciones de relacionamiento en

el territorio. Con la realización de ollas comunitarias y bazares la comunidad se reunía cada mes para monitorear los intercambios y proponer nuevas estrategias encaminadas a fortalecer la red, allí se reconocían nuevos talentos, ofertas y mejoras. Hasta Silverio pudo convocar a varias personas para hacer jornadas de limpieza del río Guayabero.



# ¡REFLEXIONEMOS!

¿Qué se logró con la unión de la comunidad?

¿Por qué la reflexión de Silverio fue importante para dar valor al tiempo?

¿Cómo valoramos las necesidades expresadas y la manera como las personas ofrecieron soluciones?



Actualmente, los sistemas de intercambio de tipo bancos de tiempo están presentes en más de 20 países, con más de 1.000 redes de bancos de tiempo por todo el mundo y cientos de miles de usuarios.



# Tejido

Preguntas orientadoras o inspiradoras

## ALGUNOS CONCEPTOS PARA RECORDAR

**TIEMPO:** magnitud física con la que se mide la duración o separación de acontecimientos. El tiempo permite ordenar los sucesos en secuencias, estableciendo un pasado, un futuro y un presente. El tiempo es un recurso escaso, esencial para la realización de cualquier actividad con generación de valor.

**Ejemplo:** el tiempo necesario para leer esta cartilla nos permitirá un mayor conocimiento sobre cómo intercambiar nuestros productos en la comunidad.

**GESTIÓN PARTICIPATIVA:** es la manera en que una comunidad se organiza para manejar sus recursos comunes, como sucede con el tiempo de sus integrantes, garantizando una gobernanza sostenible de dichos recursos.

**Ejemplo:** el cuidado y administración de un acueducto comunitario, el acondicionamiento de vías o caminos, ser custodios de semillas o cualquier colectivo dirigido a la gestión del bien común.

**VALOR:** medida de la cantidad de trabajo individual, familiar y comunitario aportado para la elaboración de un producto o servicio.

**Ejemplo:** considerando la cantidad de tiempo, conocimientos, materiales y trabajo manual requerido para la elaboración de una artesanía, su valor es alto, como en el caso de las alfombras de fique que superan los \$50 dólares por metro cuadrado en el mercado.

**VALOR DE USO:** Medida relativa del valor que se establece entre un objeto y su consumidor, teniendo en cuenta la utilidad o significado del bien para quien lo posee o lo necesita.

**Ejemplo:** El valor de uso de un vaso de agua para alguien que padece de sed en medio del desierto es mucho mayor que para aquel que vive en un lugar donde el agua abunda.

**VALOR DE CAMBIO:** Se refiere a la unidad contable que representa el valor de un objeto respecto a otro cuando éstos pretenden ser intercambiados.

**Ejemplo:** Si un productor de automóviles fabrica un carro cada día y otro productor de motocicletas es capaz de producir 3 por día, el tiempo invertido sería un factor a tener en cuenta para un posible intercambio de 3 motos por un carro. A su vez, cada uno de los bienes citados tendrá un valor de mercado, intercambiable por dinero.

**CONVOCATORIA:** llamado a la participación activa de diferentes actores relacionados con la vida comunitaria para colaborar en espacios de tejido social o trabajo comunitario. Ésta puede ser abierta a cualquiera que desee contribuir o cerrada y dirigida solamente a actores que pueden aportar en temas específicos.

**Ejemplo.** El llamado a participar de una asamblea de la Junta de Acción Local donde se tomarán decisiones claves para la vida comunitaria.

# ¡RECONOCIENDO EL TERRITORIO!

¿Por qué el tiempo es un recurso valioso?

¿Por qué el tiempo es un recurso valioso?

¿A qué actividades dedico la mayor parte de mi tiempo?

¿De qué maneras puedo utilizar el tiempo para el beneficio de mi comunidad?

Cuando comparto mi tiempo con alguien ¿Qué espero a cambio?

¿Cómo llevo la cuenta del tiempo que he invertido en una actividad?







# Actividad práctica

⌚ Tiempo: 2 horas y 10 minutos.

## OBJETIVO:

- Poner en práctica el modelo de banco de tiempo como una de las formas de intercambio local.
- Reflexionar en torno a la utilidad y los retos de implementar un banco de tiempo en la comunidad.

# 1

## MOMENTO

### CONTEXTO: EL TIEMPO COMUNITARIO

<b>DESCRIPCIÓN</b>	<p>Se preguntará a cada una de las personas participantes cuánto tiempo tardó para estar en este encuentro (desde que se levantó hasta el momento en que llegó al evento).</p> <p>Luego, la persona facilitadora hará la reflexión de que si bien hay tiempos personales también hay unos tiempos comunitarios como los que se observaron en la planificación a corto, mediano y largo plazo en el ejercicio del módulo 'Disoñar'. En seguida, se discutirá en plenaria la pregunta:</p> <ul style="list-style-type: none"><li>• ¿Es el tiempo un bien común?, ¿por qué?</li></ul>
<b>MATERIALES</b>	No requiere
<b>TIEMPO</b>	20 minutos

# 2

## MOMENTO

### EXPERIENCIA: LOS RECURSOS DE NUESTRA COMUNIDAD

#### DESCRIPCIÓN

A cada participante se le entregarán varios papeles o fichas con dos colores diferentes, por ejemplo: Amarillos y azules, los cuales deberá marcar con su nombre.

En los papeles amarillos se escribirán necesidades y/o deseos que se tengan. En los papeles azules, se escribirán habilidades, oficios o profesiones y productos que la persona pueda poner a disposición del grupo. Debajo de cada palabra indicada en los papeles de ‘habilidades, oficios, profesiones y productos’ se pondrá un número equivalente a las horas que la persona está dispuesta a dar para el desarrollo de la actividad escrita en los papeles (teniendo en cuenta el tiempo que tarda en su oficio/profesión).

Enseguida, se disponen en una mesa los papeles del color asignado a ‘necesidades y deseos’ en un extremo, y los del color de ‘habilidades, oficios, profesiones y productos’ en el otro extremo. En el centro se escribirá la palabra ‘recursos’ para evidenciar los recursos de la comunidad.

La idea ahora es que las personas se fijen en lo que ofrecen y necesitan otras para poder hacer los intercambios. Por ejemplo, una persona escribió que quisiera aprender carpintería y a su vez puede ofrecer su trabajo como agricultora; otra persona escribió que puede ofrecer su trabajo como carpintera. Ambas personas se juntan e intercambian los papeles con sus respectivos nombres. Cada persona debe quedarse con los papeles de servicios o productos que ofrecen las otras personas.

#### MATERIALES

Fichas bibliográficas o papel iris con dos colores diferentes, marcadores

#### TIEMPO

40 minutos

# 3

## MOMENTO

### REFLEXIÓN: CONVIRTIENDO EL TIEMPO EN UNIDAD DE MEDIDA DE LOS INTERCAMBIOS

<b>DESCRIPCIÓN</b>	<p>Para reflexionar a partir del ejercicio anterior la persona acompañante preguntará:</p> <ul style="list-style-type: none"><li>• ¿Tienen el mismo valor las actividades, servicios y productos expresados en el ejercicio anterior?</li></ul> <p>En materia de bancos de tiempo, es necesario reflexionar sobre el valor de una hora como unidad de cambio; independientemente del servicio que se ofrezca o demande. A partir de lo recogido en esta conversación, se establecerá el valor equivalente a una hora como unidad de medida y por lo tanto susceptible de ser intercambiada como 'crédito'.</p> <p>Para ampliar la información sobre la conversión del tiempo en dinero se sugiere ver el apartado 'Recomendaciones para un banco de tiempo'.</p>
<b>MATERIALES</b>	Hoja de papel, marcadores, cinta
<b>TIEMPO</b>	20 minutos

# 4

## MOMENTO

### ACCIÓN: LLEVANDO UN REGISTRO DE NUESTROS INTERCAMBIOS

#### DESCRIPCIÓN

Con los intercambios que se formaron en el ejercicio anterior y teniendo en cuenta el número de horas escrito en los papeles referentes a lo que se ofrece, ahora las personas participantes procederán a llenar un formato de chequera como el que se muestra en la imagen a continuación. Ambas personas involucradas en el intercambio deben llenar sus chequeras.

CHEQUERA NO. Fecha

Nombre del titular / /

Objeto del intercambio

Valor del intercambio  Créditos disponibles  Saldo

Por ejemplo: María quiere aprender carpintería y ofrece su trabajo como agricultora asignándole un tiempo de 5 horas. Jorge puede intercambiar con ella clases de carpintería, para lo cual puede disponer de 2 horas.

Al diligenciar la chequera de María ella tendría un saldo positivo a su favor de tres horas, que puede intercambiar por otro servicio y producto:

CHEQUERA NO. Fecha

Nombre del titular 11/08/22

Nombre del titular: María Botnal

Objeto del intercambio: Asesoría en cultivo

Valor del intercambio: 5h Créditos disponibles: 2h Saldo: 3h

## DESCRIPCIÓN

Para el caso de Jorge, como dispuso solo de dos horas de clases de carpintería no tiene saldo de este intercambio.

A hand-drawn form titled 'CHEQUERA NO.' and 'Fecha'. The form contains the following fields and values:

- Nombre del titular: Jorge Rodriguez
- Objeto del intercambio: Clases de carpintería
- Valor del intercambio: 2h
- Créditos disponibles: 2h
- Saldo: 0h

El objetivo es que se diligencien estos formatos por cada intercambio realizado entre productos y servicios.

## MATERIALES

- Impresiones del formato de chequera (también se puede dibujar)
- Esferos

## TIEMPO

30 minutos



# 5

## MOMENTO

### EVALUACIÓN: REFLEXIONANDO SOBRE LOS BANCOS DE TIEMPO

<b>DESCRIPCIÓN</b>	<p>Para finalizar, se reflexionará sobre las siguientes preguntas:</p> <ul style="list-style-type: none"><li>• ¿Puede el banco de tiempo funcionar para nuestra comunidad?</li><li>• ¿Cuáles son los beneficios de esta forma de intercambio?</li><li>• ¿Cuáles son sus retos?</li></ul> <p>La persona acompañante del taller terminará la sesión indicando que en los bancos de tiempo, una vez definido que, por ejemplo, una hora equivale a tres créditos, es necesario asignarle un valor en créditos a los productos y servicios, ya que todos tienen valores diferentes.</p>
<b>MATERIALES</b>	No requiere
<b>TIEMPO</b>	20 minutos

# RECOMENDACIONES PARA UN BANCO DE TIEMPO

1. Como los recursos a intercambiar en los bancos de tiempo son servicios y a la vez productos, se debe establecer un marco de referencia para el intercambio, es decir, poder asignar al tiempo un equivalente en dinero o en otra unidad de medida para facilitar el intercambio y la asignación de valor.

La conversión del tiempo en dinero es relativa a cada contexto comunitario. Usualmente, la estrategia para calcularlo es tomar como referencia el precio de un jornal (o día de trabajo) en la región y dividirlo en las horas del jornal, para así obtener cuánto cuesta una hora de trabajo. En adelante, se multiplica ese valor por el número de horas que tarda la realización de un servicio, producto o bien, es decir el tiempo que la persona está disponiendo para realizar dicha actividad. Por ejemplo, si en la comunidad el jornal es de ocho horas y cuesta en total 16 dólares, se hace la división así:

$$\text{USD}16/8=\text{USD}2$$

Este valor se multiplica por el número de horas que tarda la realización de alguna de las actividades vinculadas al banco del tiempo.

Para el caso de la economía del cuidado, el Departamento Administrativo Nacional de Estadística - DANE en Colombia ofrece una plataforma que permite calcular el valor de estas actividades<sup>6</sup>.

2. Las personas del grupo gestor de la red comunitaria son quienes clasifican los servicios ofrecidos en el banco de tiempo y validan los intercambios teniendo en cuenta

---

6 El Simulador del trabajo doméstico y de cuidado no remunerado para el hogar y la comunidad propuesto por el DANE en Colombia, puede verse en: <https://sitios.dane.gov.co/SimuladorTDCNR/>

la unidad de conversión que se haya elegido. Otra de sus funciones es verificar las libretas, chequeras o instrumentos definidos para hacer un registro de los intercambios y de los saldos disponibles de cada persona.

3. El grupo gestor también tiene la responsabilidad de verificar que se estén siguiendo los acuerdos de participación y administración del banco del tiempo para garantizar su buen funcionamiento.
4. Al momento del intercambio, los miembros del equipo gestor pueden asistir la negociación entre los participantes del banco de tiempo, ya que al no participar en el intercambio de bienes o servicios, son las figuras más neutrales de ese mercado.
5. En cuanto a los registros por usuarios dentro del banco de tiempo, deben considerarse datos de contacto, características de los bienes, conocimientos y servicios ofrecidos, solicitudes de necesidades detallando características y valores esperados en cada caso. En la Red Poliniza por ejemplo, para su creación y sostenimiento se utilizó una metodología avalada por la Asociación Iberoamericana de Bancos de Tiempo, expresada en la plataforma Trocaturismo.
6. Este modelo de plataformas enfocadas en el turismo comunitario permite interconectar redes, agencias de viajes y viajeros en un mismo ecosistema utilizando como crédito de transacción el tiempo. Esta primera implementación en la Red Poliniza, facilitó la validación de herramientas físicas y digitales que permitieron ejercitar habilidades colectivas en torno a los intercambios y la cohesión social. Vivencias que, a manera de ejemplo, sirven para identificar puntos clave, retos y recomendaciones útiles al momento de construir, fortalecer o incentivar el uso de redes de intercambio en distintos rincones de toda Latinoamérica.
7. Se recomienda poner un tope a los créditos que cada persona tiene para intercambiar. Esto con el ánimo de aumentar su circulación y evitar la acumulación de créditos con saldo a favor o en contra.

8. En algunos bancos de tiempo se clasifican los recursos en rangos de valor: alto, medio o bajo para así facilitar los intercambios en bienes, servicios y conocimientos dentro de un mismo rango; también pueden ser agrupados con base a temáticas similares. Por ejemplo para el caso de productos pueden asignarse categorías como “nuevo” o “usado” para así establecer un valor en créditos.
9. El medio de comunicación que se seleccione para el intercambio (plataformas web, grupos en línea, entre otros) también puede tener información de las personas que hacen parte de la red como fechas de cumpleaños, eventos importantes, reuniones y demás información relacionada con la gestión del banco de tiempo, esto permitirá fortalecer la comunicación y el tejido de la comunidad.

## CONOCE TROCATURISMO Y LA PLATAFORMA DIGITAL DE LA RED POLINIZA

**Trocaturismo**<sup>7</sup> es una herramienta digital de multitrueque que busca promover el turismo comunitario por medio del intercambio entre asociaciones, agencias de viaje y viajeros que intercambian bienes, servicios, y conocimientos por medio de tiempo, patrimonio o una mezcla de ambos<sup>8</sup>.

Dentro de Trocaturismo la **Plataforma Digital de intercambios**<sup>9</sup>, busca promover el intercambio entre los miembros de esta Red. Se trata de un modelo que permite circular bienes, servicios, y conocimientos por medio del intercambio basado en tiempo.

A continuación se presentan algunas imágenes sobre el funcionamiento de la plataforma.

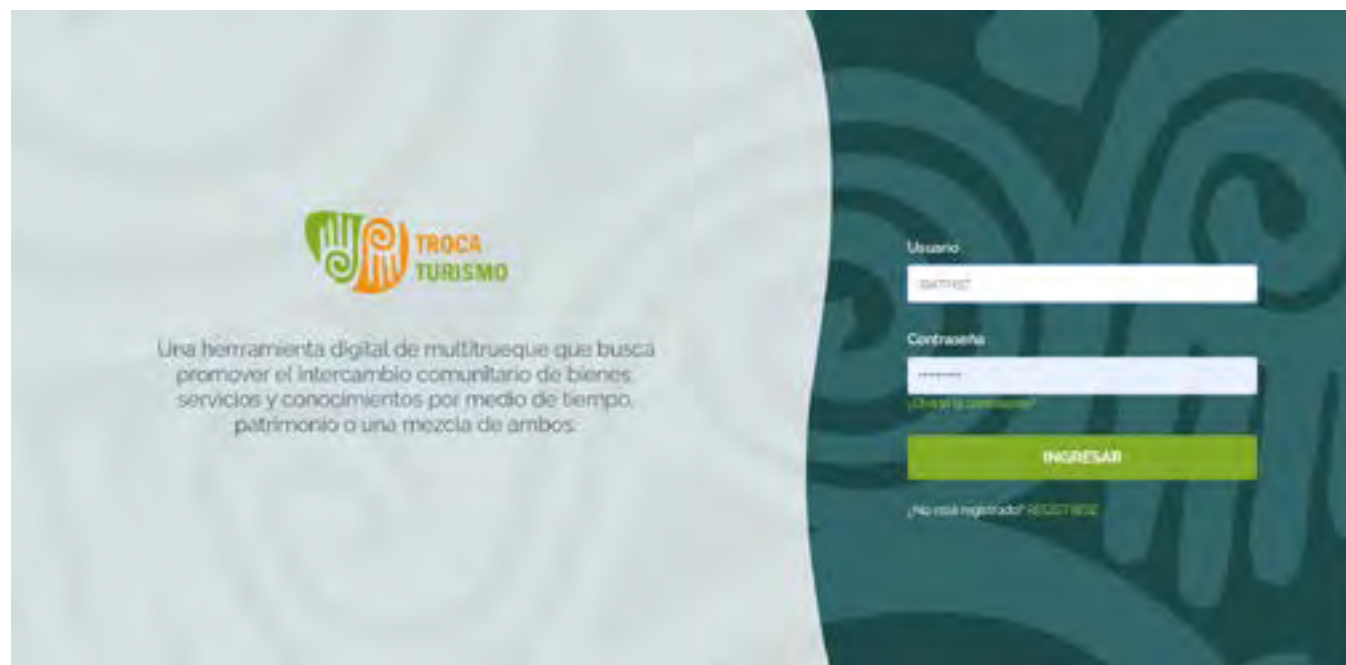
---

7 La plataforma Trocaturismo en línea en: <https://www.trocaturismo.com/>

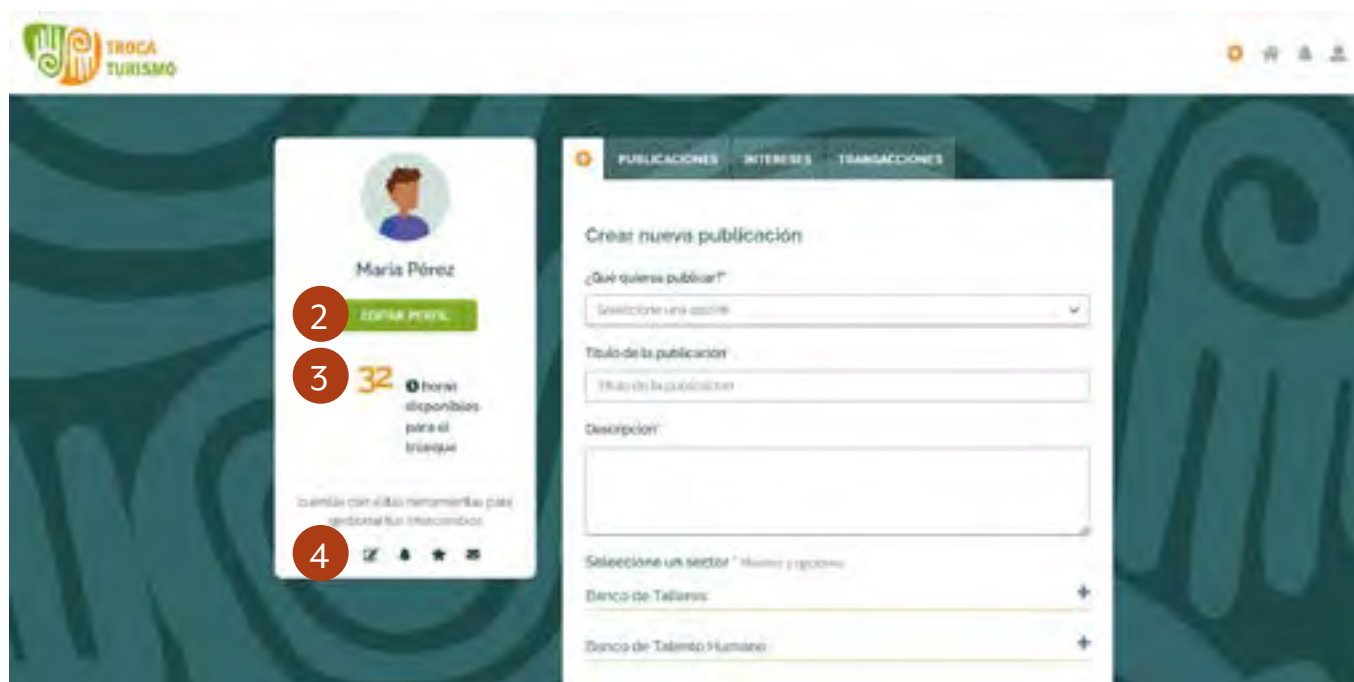
8 ¿Cómo funciona la plataforma Trocaturismo?: [https://www.youtube.com/watch?v=OaRqzDUU\\_\\_U](https://www.youtube.com/watch?v=OaRqzDUU__U)

9 La plataforma de intercambio en: <https://intercambios.redescomunitarias.co/>

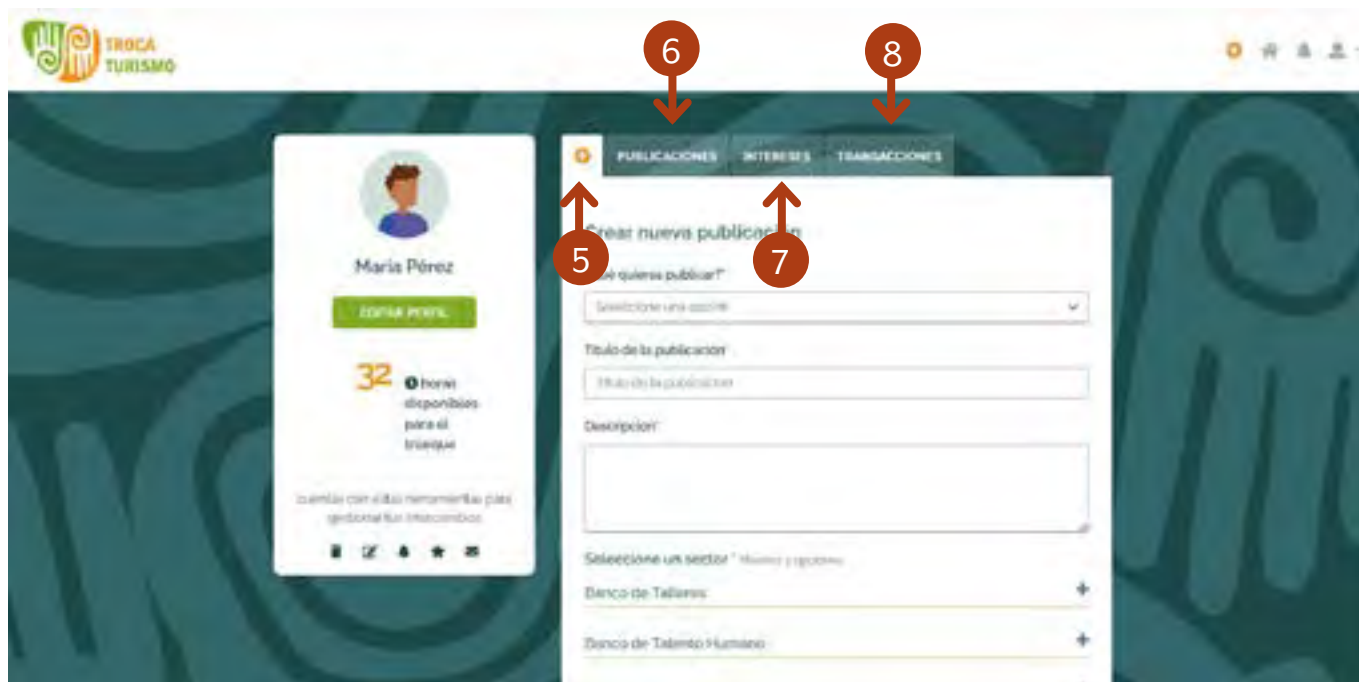
1. Ingreso y logeo a la plataforma Poliniza



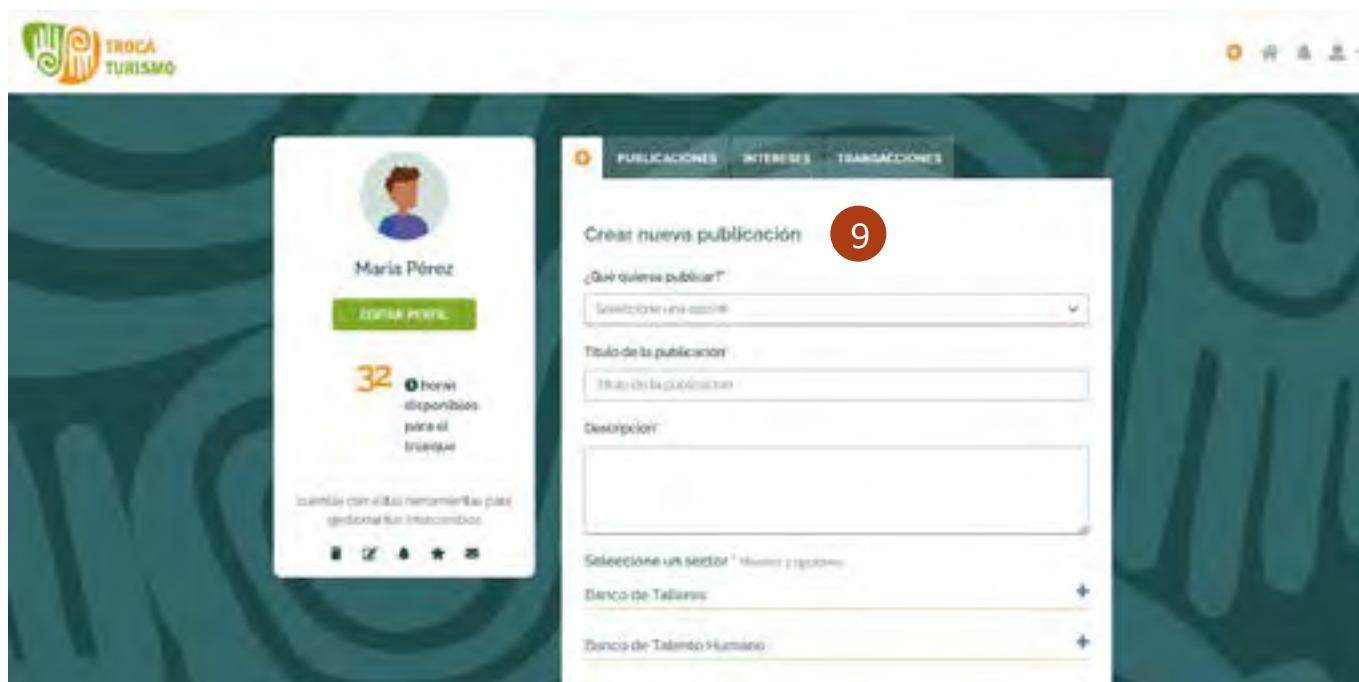
2. Edición de perfil
3. Indicador de horas disponibles para intercambiar
4. Herramientas para recibir notificaciones y enviar los correos acerca de tus intercambios





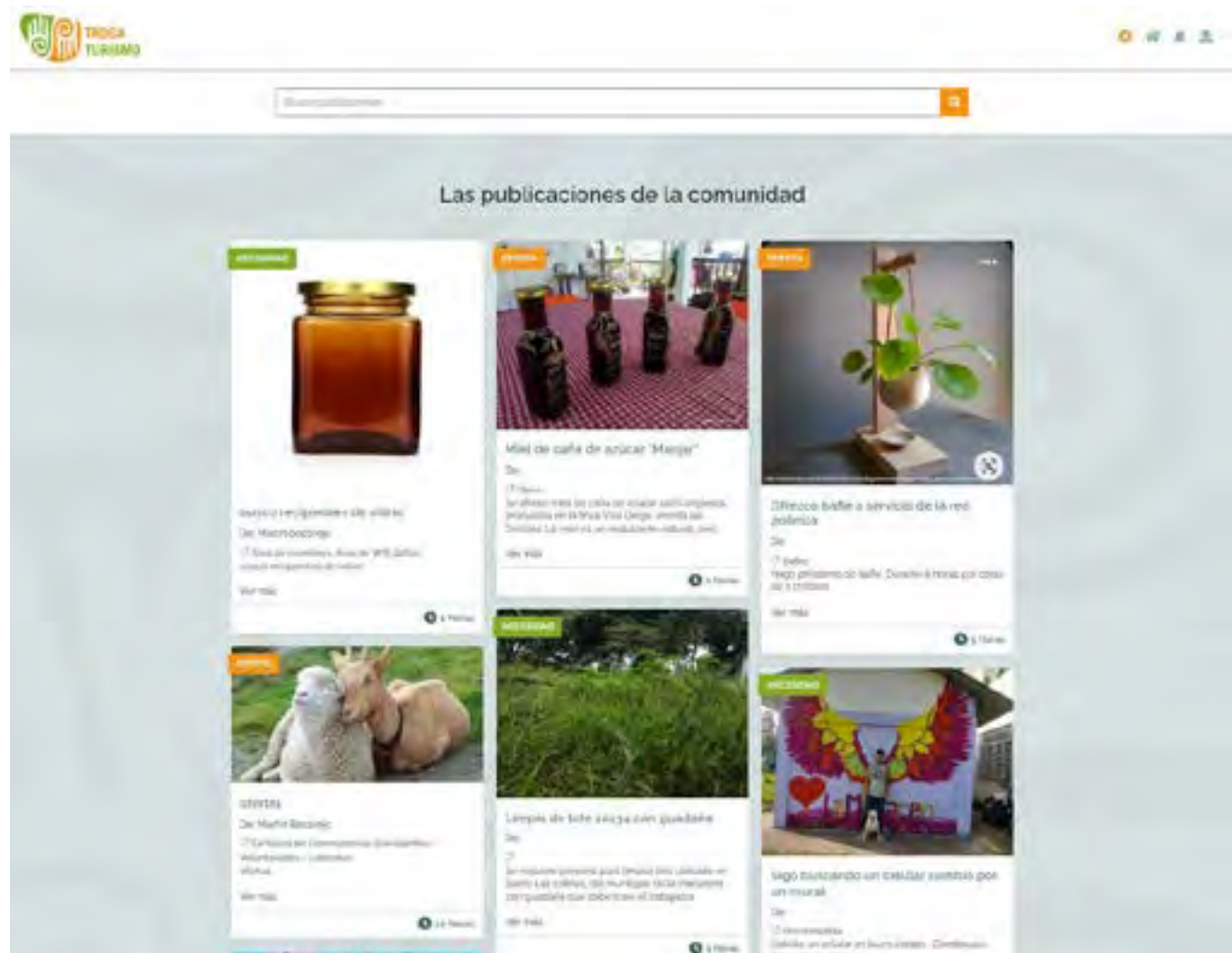


5. Opción para crear una nueva publicación
6. Publicaciones activas
7. Personas interesadas en mis publicaciones
8. Cuando dos usuarios decidan realizar un canje se considera como transacción



9. Formulario para crear nuevas publicaciones





## LECCIONES APRENDIDAS EN EL PROCESO DE LA RED POLINIZA

En la comunidad existen múltiples capacidades así como necesidades. Éstas deben ser identificadas colectivamente para garantizar el buen funcionamiento de un banco de tiempo; desde quien dinamiza la economía a nivel local hasta quienes buscan intercambiar productos o servicios en mercados externos, se basan en la oferta disponible de la comunidad.

Es posible hacer crecer la oferta de bienes y servicios de la comunidad mediante el fortalecimiento colectivo de las capacidades locales, a mayor cooperación entre las dife-

rentes iniciativas productivas, mayor será la capacidad de la comunidad para responder a la demanda del mercado tanto local como externo.

En cada transacción o intercambio que se produce de manera complementaria al sistema financiero tradicional (el dinero), existe un valor agregado relacionado con los vínculos de confianza, simpatía y compromiso que se generan entre quienes realizan el intercambio. Este valor agregado y retribuido de forma recíproca, resulta siendo la base para una mayor rentabilidad social y un mayor potencial de crecimiento del banco de tiempo.

Cómo todo sistema basado en la confianza y la reciprocidad, el banco de tiempo es vulnerable a ser defraudado por estrategias egoístas o individualistas que buscan capitalizar el tiempo y el esfuerzo ajeno en favor propio a costa de fallar a la reciprocidad. Por ello es necesario definir con claridad principios, incentivos y sanciones relacionadas con las estrategias económicas de sus integrantes.

El cálculo del valor del tiempo como moneda social está fuertemente relacionado con el valor asignado a las capacidades productivas que puedan ser intercambiadas a nivel local en un banco de tiempo.



# Material complementario

**Bancos de tiempo:** [https://youtu.be/Q\\_2-pXhU2Og](https://youtu.be/Q_2-pXhU2Og)

**Monedas sociales:** [https://www.youtube.com/watch?v=g\\_M-ajgCKYc&ab\\_channel=AlBel](https://www.youtube.com/watch?v=g_M-ajgCKYc&ab_channel=AlBel)







## **MÓDULO 4**

### **USO Y CUIDADO**

“¿Cómo fortalecer nuestro sueño común?”

# Presentación

Te damos la bienvenida al cuarto módulo llamado “Uso y Cuidado”. Este módulo nos permitirá reflexionar en torno a las estrategias para garantizar la sostenibilidad de la red en el tiempo. Para que la planta que vimos germinar siga creciendo fuerte necesita de nuestra atención y cuidado. A continuación, exploraremos formas y experiencias sobre cómo poner en marcha un plan de acción que garantice la satisfacción de las necesidades sentidas en nuestra comunidad, a través de la red de intercambios.

Es muy importante tener herramientas para enfrentar escenarios que puedan afectar el cumplimiento de nuestro sueño a corto, mediano y largo plazo. Esto implica pensar y desarrollar acciones para fortalecer las capacidades en el territorio que faciliten la gestión y distribución eficiente de los recursos y bienes comunes mediante reglas colectivamente definidas y supervisadas. También deben establecerse sanciones e incentivos para garantizar el cumplimiento, el buen uso y el cuidado de los bienes comunes de la red de intercambio.





# Contexto

## Cuento

Hace 6 meses está funcionando la red de intercambios sociales en la Macarena, sin embargo, Alejandrina y Silverio se han dado cuenta que han surgido algunos inconvenientes entre las personas la red.

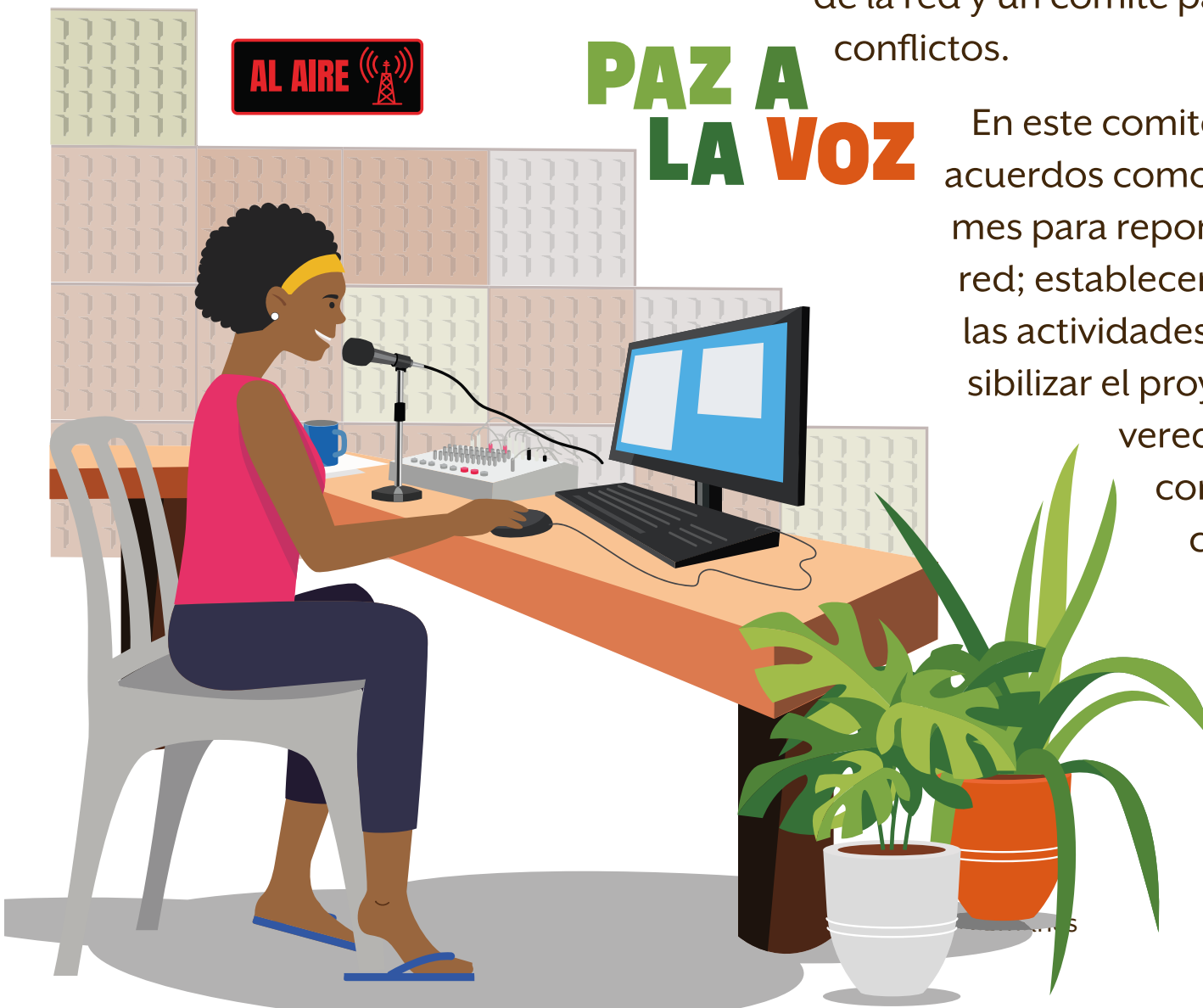
Alejandrina ha estado pensando que podrían participar en la emisora comunitaria de La Macarena para contar las experiencias alrededor de la red de intercambios; necesitará la ayuda de todo el equipo, pero para ello, las personas que han tenido algunos conflictos deberán trabajar juntas. Han citado una nueva asamblea para definir los acuerdos de la red y un comité para la resolución de conflictos.



## PAZ A LA VOZ

En este comité se establecieron acuerdos como reunirse dos veces al mes para reportar novedades de la red; establecer nuevos liderazgos para las actividades de comunicación; visibilizar el proyecto con personas de veredas cercanas y dirigirse al comité de convivencia en caso de conflictos entre las personas que integran la red.

- Ya que hemos hablado de resolución de conflictos y lecciones





aprendidas frente al manejo de las diferencias, queremos contarles que hemos logrado un espacio en la emisora comunitaria con nuestro programa “Paz a la voz”, les invitamos a hablar sobre cómo la red de intercambios ha logrado y quiere seguir fortaleciendo la paz en el territorio; sabemos que todas nuestras familias han tenido un pasado con el conflicto que vivimos durante décadas, pero desde nuestras diversidades podemos seguir construyendo nuevos escenarios de diálogo.

Al aire, así es Paz a la voz - dice Alejandrina desde el estudio de radio mientras otras personas de la comunidad escuchan la experiencia de la red de intercambios para transformar el territorio.

# ¡REFLEXIONEMOS!

¿Cómo pueden hacer para que más personas conozcan la red de intercambios?

¿Por qué es importante establecer un sueño y una estrategia de comunicación para la red de intercambios?

¿Si te invitarán al programa Paz a la voz qué experiencia comunitaria contarías sobre tu comunidad?



“Una nación independiente en Hawái aprovecha el poder de la conexión a Internet a través de la red comunitaria para crear prototipos, probar y dar acceso a herramientas conectadas que permiten el intercambio entre pares de productos y servicios dentro de la aldea y en el extranjero. A través de la plataforma ‘Exchange Ave’ se facilita la economía del trueque y el comercio en la comunidad. Actualmente posee 700 miembros y ha facilitado 200 intercambios en los últimos 6 meses.” Lee más sobre esta y otras experiencias similares en: <https://www.internetsociety.org/es/issues/community-networks/success-stories/>



# Tejido

Preguntas orientadoras o inspiradoras

## ALGUNOS CONCEPTOS PARA RECORDAR:

**LÍMITES** (en la gestión de un bien común): líneas, físicas y conceptuales, que definen qué hace parte del proceso de gestión de un bien común y qué no.

**Ejemplo:** Quienes hacen parte del banco de tiempo y quiénes no.

**REGLAS DE APROPIACIÓN:** acuerdos comunitarios elaborados para permitir que los bienes comunes sean identificados, reconocidos, usados y protegidos por parte de quienes tienen acceso a ellos.

**Ejemplo:** Cuando se establece por norma un área protegida para la conservación medioambiental.

**REGLAS DE PROVISIÓN:** Son todos los acuerdos y consensos comunitarios que buscan garantizar el acceso justo y recíproco al bien común por parte de todos los integrantes de la comunidad. Estas deben estar en coherencia y armonía tanto con las reglas de apropiación como con las condiciones particulares de la comunidad y su territorio.

**Ejemplo:** Cuando se definen los tiempos requeridos por la comunidad para cuidar de un bien común como un parque o área de trabajo colectivo.

**ELECCIÓN COLECTIVA:** Tipo de decisión en la que varias o idealmente todas las personas involucradas y/o afectadas por ella, participan en su proceso de definición.

**Ejemplo:** Las decisiones tomadas por parte de la junta de Acción Comunal en sus asambleas.

**ACCIÓN DE SUPERVISIÓN:** acciones de control y monitoreo de la gestión de un bien común con miras a asegurar su distribución justa siguiendo los acuerdos pactados en la comunidad. Generalmente el grupo gestor se encarga de esta función de supervisión.

**Ejemplo:** El trabajo de los comités de veeduría y fiscalización de recursos comunitarios.

**SANCIONES GRADUADAS:** medidas a tomar frente al incumplimiento de las reglas pactadas en la gestión de un bien común. Son graduadas porque se determina cuáles faltas merecen sanciones mayores que otras.

**Ejemplo:** las multas aplicadas por no asistir a las reuniones de la comunidad.

**RESOLUCIÓN DE CONFLICTOS:** Proceso comunitario y mediador liderado por un grupo o persona experta en los temas que han generado el desacuerdo. Busca evitar la aplicación de sanciones para quien(es) incurre(n) en la generación del conflicto y con ello mantener el bienestar en la comunidad.

**Ejemplo:** Existe una diferencia entre dos gestores de la red comunitaria para definir si se debe o no denegar el servicio a un integrante de la red que no ha generado puntualmente su aporte por falta de recursos suficientes. El comité de resolución de conflictos de la red evalúa el caso e interviene de forma mediadora tomando argumentos de uno y otro lado para resolver la situación.

**DERECHOS DE ORGANIZACIÓN:** Facultad propia de cada individuo o grupo de personas para organizarse libremente en torno al cumplimiento de un objetivo común.

**Ejemplo:** La constitución de una asociación productiva que participa de un banco de tiempo.

**ENTIDADES ANIDADAS:** Se refiere a un grupo de organizaciones al interior de la comunidad que se juntan para complementarse, fortalecerse y garantizar sostenibilidad. Este sistema se rige por reglas y acuerdos socialmente conversados y aceptados por los distintos actores.

**Ejemplo:** Las juntas de acción comunal que implementan programas municipales a la luz de los intereses comunales articulando esfuerzos tanto al interior de la comunidad como con el gobierno local.

# ¡RECONOCIENDO EL TERRITORIO!

¿Tenemos un mecanismo de toma de decisiones colectivas en nuestra comunidad?

¿Qué mecanismos de resolución de conflictos aplicamos a nivel personal, familiar, profesional, empresarial y comunitario?

¿Qué se necesita para que la estrategia de comunicación y la estrategia de intercambio social sean sostenibles en el tiempo?

¿Qué características/cualidades debemos fortalecer como comunidad e individualmente para hacer sostenible nuestro sueño?





# Actividad práctica

⌚ 4 o 5 horas

## OBJETIVOS:

- Planear estrategias de sostenibilidad para los mecanismos de intercambio teniendo en cuenta el plan de sostenibilidad de la red comunitaria Weinüin Walapüin liderada por la comunidad indígena Wayuu en el asentamiento Tres de Abril, municipio de Uribia, en La Guajira Colombia. Esta red fue acompañada por Colnodo con apoyo financiero y técnico de la Oficina del Alto Comisionado de las Naciones Unidas para los Refugiados - Acnur y en alianza con la Fundación Hermanos sin Condiciones.
- Realizar un análisis FORD, para identificar debilidades, amenazas, oportunidades y fortalezas en el entorno comunitario.
- Aproximarse a un modelo de negocio a través del uso de la metodología CANVAS y definir misión, visión, valores, objetivos, metas y estrategias.



# 1

## MOMENTO

### CONTEXTO: REFLEXIÓN COLECTIVA

#### DESCRIPCIÓN

En este ejercicio, se busca sentar las bases para explorar diferentes modelos organizativos, de gobernanza y sostenibilidad para la operación del banco del tiempo en nuestra red comunitaria. Se exploran modelos de sostenibilidad de otras redes como aproximaciones al planteamiento de un modelo para el banco del tiempo que hemos construido.

Iniciando con la lectura colectiva del plan de sostenibilidad de la red Weinüin Walapüin, se pregunta a los asistentes:

- ¿Qué elementos del plan son acordes con los intereses y necesidades de nuestro banco de tiempo?
- ¿Qué tipo de acciones propones para cuidar y garantizar el buen uso del banco de tiempo?
- ¿Qué acciones complementarias al plan de sostenibilidad de la red comunitaria deben ser incluidas en el cuidado específico del banco de tiempo?

Se da la palabra a quien desee responder estas preguntas, motivando la participación de la mayoría de las personas asistentes y tomando nota de los elementos relevantes.

#### MATERIALES

Plan de sostenibilidad de la red Weinüin Walapüin<sup>10</sup>

#### TIEMPO

30 minutos

---

10 Más información sobre la experiencia de esta red comunitaria en: <https://redescomunitarias.co>

# 2

## MOMENTO

### EXPERIENCIA: LOS SEIS SOMBREROS

#### DESCRIPCIÓN

Esta actividad está enfocada en la planeación de la estrategia de sostenibilidad y la identificación de sus posibles respuestas frente a diferentes tipos de escenarios. Se trata de un juego de roles en el que abordaremos de manera integral el proceso de discusión y toma de decisiones en grupo sobre el modelo de sostenibilidad de nuestro Banco de Tiempo.

En él se establecen 6 modos de pensar asociado cada uno a un color según la siguiente división:

- **Blanco:** Reúne los datos duros, aquellos que se pueden obtener mediante el método científico, como las métricas y evidencias recolectadas en relación con la estrategia de sostenibilidad.
- **Rojo:** Reúne los datos blandos, donde podemos agrupar una lista de emociones sobre la estrategia de sostenibilidad como: Integridad, alegría, frustración, aburrimiento, satisfacción, incomodidad.
- **Negro:** Se busca averiguar e identificar los posibles riesgos, barreras, o impedimentos. Se asocia mucho a estas preguntas: ¿Encuentro obstáculos en el camino? ¿Cuáles son esos obstáculos? ¿Con estos métodos lograremos los objetivos a tiempo? ¿Cuán graves son los riesgos?
- **Amarillo:** A diferencia del sombrero negro, en este sombrero se busca encontrar los beneficios, los aspectos que sí están funcionando y las cuestiones que mejorarán si se continúa trabajando de la forma actual. Ejemplo de ello son preguntas tales como: “¿Qué está marchando bien? ¿Cuáles son los beneficios a corto y largo plazo de esta situación?”
- **Verde:** Genera nuevos pensamientos y creatividad para encontrar soluciones.
- **Azul:** gestiona la dinámica al mantener enfocados a los participantes para obtener resultados exitosos. Es conocido como el «sombrero de sombreros» y lo deberá portar uno de los integrantes que pueda mediar entre los demás colores.

	<p>Se comienza la evaluación por parte de cada modo de pensamiento, de forma secuencial, de la estrategia de sostenibilidad trabajada en el momento anterior.</p> <p>Se establece la figura de un moderador/facilitador que conoce en detalle la dinámica. Se ubica un tablero o cualquier medio visible para todos los asistentes, donde el moderador va escribiendo los problemas y las soluciones expresadas por cada sombrero según el color y finalmente se hace un ejercicio de reflexión sobre los hallazgos de la discusión.</p>
<p><b>MATERIALES</b></p>	<ul style="list-style-type: none"> <li>• Tablero</li> <li>• marcadores</li> <li>• papeles de 6 colores: <ul style="list-style-type: none"> <li>- Blancos</li> <li>- Rojos</li> <li>- Negros</li> <li>- Amarillos</li> <li>- Verdes</li> <li>- Azules</li> </ul> </li> </ul>
<p><b>TIEMPO</b></p>	<p>60 minutos</p>

# 3 MOMENTO

## REFLEXIÓN: ANÁLISIS FORD (DOFA).

### DESCRIPCIÓN

Aquí, reflexionamos sobre el entorno en que operará nuestro banco de tiempo, es decir sobre el conjunto de circunstancias o factores sociales, culturales, morales, económicos, profesionales, etc., que rodean su desarrollo.

Esta etapa es muy importante ya que permite realizar un diagnóstico inicial para identificar la situación actual de una comunidad ante la idea de un nuevo mecanismo de intercambio, y permite juzgar mejor lo que se espera de él.

Una herramienta administrativa para analizar el entorno es el Análisis FORD que es la identificación de las Fortalezas, Oportunidades, Riesgos y Debilidades tanto hacia el interior como al exterior de la red comunitaria en relación con la creación de un banco de tiempo. Te invitamos a identificar estos aspectos llenando el siguiente cuadro:



### MATERIALES

- Pliego de papel Kraft
- Marcadores de 4 colores

### TIEMPO

40 minutos

# 4 MOMENTO

## ACCIÓN: LIENZO CANVAS

### DESCRIPCIÓN

Buscaremos identificar modelos organizativos para la sostenibilidad de la red que respondan a las capacidades, necesidades, dificultades y oportunidades de la comunidad, así como definir los mecanismos de sostenibilidad para la realización de intercambios sociales a corto, mediano y largo plazo.

Con el fin de reconocer a la red como un modelo de negocio comunitario, haremos un plan inicial en el que se recogerán los aspectos claves que identifican de forma particular a la Red Comunitaria como una organización sin ánimo de lucro para el bienestar de la comunidad.

El modelo CANVAS es un “lienzo” que permite detallar de forma lógica y ordenada el modelo de negocio de cada organización. Los siguientes nueve aspectos resultan fundamentales para su definición:



Lienzo Canvas - Alexander Osterwalder

Como resultado, definiremos 6 aspectos de primordial importancia, escribiendo en un lienzo de papel Kraft el desarrollo propio de los siguientes conceptos en relación con el Banco de Tiempo:

**Misión:** es la **razón de ser** de la organización, en su sentido más fundamental representa su compromiso presente, su propósito de existir. Es lo que define cuál será el papel de la Red en la comunidad. Dicho propósito debe ser sostenible en el tiempo.

**Visión:** es la **visualización** de lo que se quiere llegar a ser en el futuro o hasta dónde se quiere llegar.

**Valores:** los valores conforman la **forma particular de seguir el camino** para lograr la visión; son los principios que rigen el actuar de los miembros de una organización y por los cuales la organización es reconocida.

**Objetivos:** son los resultados que se quieren alcanzar para lograr la visión. Los objetivos nos permitirán crear un mapa de ruta y cambiar la situación actual a mejorar. El objeto general debe buscar un resultado medible para cumplir en un plazo determinado.

**Metas:** son los objetivos específicos que muestran la ruta para el logro del objetivo o los objetivos generales. Es como una escalera que se debe subir para alcanzar la visión

**Estrategia:** se trata del conjunto de acciones para alcanzar los objetivos planteados, con los recursos que se poseen y los medios a disposición.

## MATERIALES

Tablero, marcadores, pliegos de papel Kraft, cinta

## TIEMPO

60 minutos

# 5

## MOMENTO

### EVALUACIÓN:

### SIMULACIÓN PRÁCTICA: PASEO DE OLLA COMUNITARIA

#### DESCRIPCIÓN

En este momento llevaremos a prueba los conceptos generados en los anteriores módulos, por lo que será importante que los mismos permanezcan visibles para todas las personas participantes.

Previo al desarrollo de esta actividad deben esconderse en lugares diferentes los distintos alimentos necesarios para la preparación de un sancocho y se deben diseñar pistas para que por parejas o de forma individual (según la cantidad total de alimentos y personas asistentes), encuentren los diferentes ingredientes.

Estas personas o parejas tendrán a su vez asignada una misión relacionada con la preparación de un sancocho, por ejemplo: prender el fuego, alistar la olla, pelar las papas, cortar las verduras, entre otras.

Los ingredientes asignados a las personas NO corresponderán con la misión, lo que propiciará el intercambio entre quienes participan de la actividad. Por ejemplo:

#### **Persona A:**

- Misión: Tu misión será cortar las verduras para el sancocho.
- Ingredientes asignados: Papas crudas.

#### **Persona B:**

- Misión: Tu misión será pelar las papas para el sancocho.
- Ingredientes asignados: Paquetes de verduras.

Para que la PERSONA A pueda cumplir su misión deberá intercambiar sus ingredientes con la PERSONA B.



Cada persona o pareja una vez logre encontrar el ingrediente asignado, deberá llevarlo a una mesa común donde negociará con la ayuda de una libreta pública. En esta libreta se registran los compromisos de tiempo que cada persona asumirá al intercambiar su ingrediente.

Una vez terminado el intercambio, cada pareja deberá contar con los elementos necesarios para cumplir con su tarea y se reflexionará sobre los compromisos en tiempo que cada quien ha asumido con las demás personas y cómo éstos benefician a la comunidad.

¡A preparar y disfrutar de este delicioso sancocho comunitario!

## **MATERIALES**

Ingredientes para la elaboración de un sancocho, papeles con pistas y tareas asignadas, papelones con Estrategia, Valores y Objetivos del banco de tiempo

## LECCIONES APRENDIDAS EN EL PROCESO DE LA RED POLINIZA

- Es necesario invitar a más personas de la comunidad a vincularse a la plataforma para realizar las publicaciones de sus productos o servicios y con ello aumentar los intercambios en la comunidad.
- Para el correcto funcionamiento de la plataforma se deben establecer unas normas comunes, así como elegir personas gestoras que puedan administrarla para dar acceso a nuevos usuarios y hacer la asignación de horas habilitadas para los intercambios. Además de designar roles como: i) tesorería; ii) administración; y iii) logística operativa.
- Será necesario capacitarse en estas dinámicas de intercambios sociales y trabajar conjuntamente con redes y con otras comunidades para actualizar los conocimientos y las maneras de acompañar e implementar estos procesos en la comunidad.
- Se deben encontrar espacios para que las personas de la comunidad puedan asistir a las sesiones sobre sensibilización de intercambios sociales. Estos espacios deben ser de común acuerdo, debido a las múltiples responsabilidades de las personas en sus actividades productivas en el territorio. Es importante garantizar la participación de las mujeres.
- Se requiere un equipo de acompañamiento para la inclusión de nuevas personas de la comunidad y la realización de manuales e instructivos para el uso de la plataforma.
- Es necesario desaprender los modelos de economía tradicionales y establecer delimitaciones en la acumulación de créditos/horas de tiempo. Además de plantear desde el inicio modelos de sostenibilidad basados en la economía local.
- ¿Cómo los bienes y recursos de una persona pueden ser compartidos con todos?, fue una de las preguntas que guió uno de los encuentros en la Red Poliniza. A partir de allí se puede reflexionar sobre los recursos que cada persona puede aportar a la red.



# Material complementario

**González, L. (2015) Sostenibilidad y bienes comunes (pp.17 - 23) en El procomún y los bienes comunes.** Revista Economistas sin Fronteras, (16). Disponible en: <http://www.ecosfron.org/wp-content/uploads/DOSSIERES-EsF-16-El-procom%C3%BAAn-y-los-bienes-comunes.pdf>







# **MÓDULO 5**

## **CELEBRAR, COMPARTIR Y REFLEXIONAR**

“Recoger y regar los frutos”

# Presentación

Hemos llegado al módulo más sabroso de nuestro Manual, aquí recogemos los frutos de esa planta que dio cosecha gracias a que identificamos un terreno apto para ella; la cuidamos y la planta creció fuerte y sana. En este módulo encontraremos algunas pistas y elementos clave para hacer de este largo camino un proceso alegre y satisfactorio, que llena los corazones y expectativas de quienes hemos aportado en él y permite mostrar al mundo nuestros logros. Además de celebrar, esta es la oportunidad de reflexionar y evaluar el proceso para identificar acciones concretas que permitan superar las dificultades del camino y así seguir viendo crecer nuestro sueño.





# Contexto

## Cuento

### ¡CELEBRAR LA VIDA Y LA TULPA!

¿Te has preguntado por qué es importante celebrar? Celebramos el nacimiento de una nueva vida, celebramos nuevos logros, celebramos con comida, celebramos con los seres que nos alegran la existencia.

Todas las comunidades tienen rituales de celebración para acontecimientos que son importantes para cada una de ellas, por ejemplo, las comunidades indígenas en Latinoamérica celebran de acuerdo con sus cosmovisiones, tradiciones y sus conexiones con la madre tierra.

Celebrar nos une y nos permite hacer una parada en el camino para analizar qué funcionó, qué hicimos bien y cómo podemos mejorar.

Nosotros nos vamos a seguir celebrando con nuestra comunidad, hicimos una olla comunitaria, trajimos nuestros alimentos preferidos, cantaremos, bailaremos y nos reuniremos a través de la tulpa, del fuego, de nuestros sueños para seguir cultivando nuevas experiencias comunitarias y compartir lo aprendido con otras comunidades.

¡Por ahora te aseguramos que nos veremos en una próxima oportunidad, gracias por acompañarnos en esta aventura sobre los intercambios sociales, pies al camino!

**FIN**



# ¡REFLEXIONEMOS!

¿Por qué es importante celebrar para Silverio y Alejandrina?

¿Qué significa recoger y regar el fruto?

¿Qué deberá hacer ahora la Red de Intercambios de la Macarena?



El Inti Raymi es una celebración de los pueblos andinos de Latinoamérica, dedicada al Sol y a la Pachamama, en la cual como símbolo de gratitud se reproduce música y danzas prehispánicas asociadas con el fervor hacia la prosperidad lograda por una buena cosecha. Este evento se lleva a cabo todos los años, entre el 17 y el 23 de junio.



# Tejido

Preguntas orientadoras o inspiradoras

## ALGUNOS CONCEPTOS PARA RECORDAR:

**HITO:** Acontecimiento puntual y significativo que marca un momento importante en el desarrollo de un proceso o en la vida de una persona.

**Ejemplo:** El día en que se realiza la primera transacción en la red comunitaria con el uso del tiempo como patrón de intercambio marca un hito para la red y debe ser celebrado.

**CULTURA:** Conjunto de tradiciones, creencias, costumbres y conocimientos que caracterizan a una comunidad y están basados en principios comunes.

**Ejemplo:** La cultura del reciclaje en las comunidades ambientalmente conscientes les permite cuidar del territorio y de su entorno natural promoviendo la vida en él, a diferencia de la cultura de la trampa en las sociedades corruptas, la cual impide su desarrollo colectivo.

**JUNTANZA:** Acto de unión fraternal tanto al interior como hacia afuera de una comunidad donde se suman esfuerzos y capacidades para el logro de un objetivo común.

**Ejemplo:** Las mujeres realizan una juntanza a nivel mundial para enfrentar al machismo y al patriarcado.

**REFLEXIÓN:** Acto o momento en que se piensa algo con plena atención para su comprensión, análisis y toma de decisión.

**Ejemplo:** La comunidad reflexiona sobre la importancia de tener un banco del tiempo en su red comunitaria por lo que ha decidido empezar su construcción.

## ¡RECONOCIENDO EL TERRITORIO!

¿Qué función cumplen los bailes, canciones, fiestas y celebraciones tradicionales en nuestra comunidad?

¿De qué manera celebramos nuestros logros personales y colectivos? ¿Por qué es importante celebrar?

¿Por qué es importante hacer evaluación de los procesos y proyectos de la comunidad?





# Actividad práctica

⌚ Duración indefinida

## FIESTA DE INAUGURACIÓN DEL BANCO DE TIEMPO

### OBJETIVO:

- Establecer un hito en la historia de la red que sirva como referente de su inicio y motive la participación de más personas de la comunidad.
- Convocar a otros actores a sumarse en la construcción colectiva del proyecto y promover su desarrollo en otros espacios comunitarios.
- Intercambiar experiencias y conocimientos mediante una celebración emotiva de los logros alcanzados colectivamente en el proceso.

# 1

## MOMENTO

### CONTEXTO: ESPIRAL PARA LA PRESENTACIÓN DE LAS PERSONAS ASISTENTES

#### DESCRIPCIÓN

Se da la bienvenida a las personas participantes quienes han traído o preparado un elemento para compartir. Las personas se ubican a lo largo de una espiral dibujada en el centro de un salón con suficiente capacidad para la celebración.

A lo largo de la espiral se ubicarán etiquetas en relación con cada una de las etapas (módulos) que hemos transitado para llegar a este punto: Recono-Ser, Idear la estrategia, Diseñar, Construir, Uso y cuidado, Celebración y Reflexión

#### MATERIALES

- Objetos preparados por cada asistente a forma de ofrenda para la comunidad.
- Espiral realizada con elementos y objetos representativos de la comunidad y el territorio

#### TIEMPO

30 minutos



# 2

## MOMENTO

### EXPERIENCIA: MUESTRA DE TALENTOS

<b>DESCRIPCIÓN</b>	Previamente se gestionarán presentaciones de actos artísticos y culturales que acompañen el espacio: el equipo gestor deberá realizar los preparativos correspondientes para facilitar las condiciones logísticas y operativas del evento.
<b>MATERIALES</b>	Según necesidades particulares
<b>TIEMPO</b>	2 horas

# 3

## MOMENTO

### REFLEXIÓN: ¿QUÉ ESTAMOS CELEBRANDO?

<b>DESCRIPCIÓN</b>	<p>Se invita a las personas participantes a realizar un círculo en torno a la espiral donde tomados de las manos preguntaremos a cada quien:</p> <ul style="list-style-type: none"><li>• ¿Con cuál(es) otro(s) participante(s) de la red comunitaria estaría dispuesto a intercambiar mi tiempo? ¿Qué tengo para ofrecer a la red?</li></ul> <p>Se van anotando los bienes que se ofrecen por parte de cada participante.</p>
<b>MATERIALES</b>	Tablero o pliego de papel Kraft
<b>TIEMPO</b>	30 minutos

## 4 MOMENTO ACCIÓN: COMPARTIR COMUNITARIO

<b>DESCRIPCIÓN</b>	Con los aportes recibidos por parte de la comunidad se preparará una comida para compartir y celebrar; en medio de la actividad se promoverá el diálogo e intercambio de saberes.
<b>MATERIALES</b>	Según los aportes recibidos
<b>TIEMPO</b>	1 hora y 30 minutos

## 5 MOMENTO EVALUACIÓN: EL AMIGO SECRETO COMUNITARIO

<b>DESCRIPCIÓN</b>	<p>Al finalizar la celebración, se pondrán en una bolsa todos los nombres de las personas participantes y quien facilite el taller sacará de a dos papeles para formar parejas. Cada pareja se reunirá para evaluar el proceso de la red de intercambio, reflexionando sobre si se han cumplido los sueños identificados en los primeros módulos, cuáles han sido las dificultades en el proceso, cuáles son las virtudes y qué se puede mejorar para garantizar la sostenibilidad del intercambio en el tiempo.</p> <p>Luego se socializará en plenaria lo trabajado en parejas.</p>
<b>MATERIALES</b>	Papeles con los nombres de los asistentes. Una bolsa para mezclar los papeles
<b>TIEMPO</b>	30 minutos

## LECCIONES APRENDIDAS EN EL PROCESO DE LA RED POLINIZA

- La implementación de un proyecto comunitario debe ser siempre motivo de celebración y alegría, pues realizamos en conjunto los pasos necesarios para el cumplimiento de nuestros sueños.
- La celebración es también momento para el intercambio de conocimientos, saberes, experiencias, afectos y acuerdos para futuras relaciones interpersonales e incluso para alianzas productivas y comerciales.
- Es siempre necesario que en medio de la celebración y el compartir todas las personas participantes aporten desde sus motivaciones y capacidades, esto enriquece los espacios de interacción e invita a poner nuestros mejores esfuerzos en función de acciones para el beneficio común.
- Aún cuando los espacios de celebración se componen de múltiples esfuerzos colectivos e individuales, es siempre necesario un liderazgo legítimo por parte de quien organiza y promueve el momento de celebración con el fin de coordinar las acciones operativas y logísticas de una manera eficaz y oportuna.
- El espacio para compartir, celebrar y reflexionar hace parte integral de la gestión colectiva del proceso, por tanto debe ser previsto en la estructura de sostenibilidad y financiación de la red, además de valorar el tiempo de quienes aportan al evento de celebración.
- Como actividad inaugural de la infraestructura tecnológica de la Red Poliniza, por medio de la juntanza con la comunidad, fue posible disfrutar de un espacio único lleno de alegría, talento, música y festividad. Importantes iniciativas culturales del municipio se dieron cita en el Hotel Campestre “El Refugio”, un lugar lleno de naturaleza para recibir a más de 50 participantes de la Red Poliniza. Allí se informó y reflexionó públicamente sobre el proceso colectivo de instalación de equipos e infraestructura que permitió conectar 7 de los 8 nodos en malla proyectados entre la zona urbana y las zonas rurales de la Red.



**¡Hemos llegado al final de este recorrido por los intercambios sociales! Te agradecemos haber seguido el camino trazado por este Manual y te invitamos a compartir las reflexiones y aprendizajes con las personas de tu entorno, esto nos permitirá seguir aportando a la construcción de economías locales en sintonía con los saberes y las tradiciones propias de las comunidades.**



# ANEXOS

## ANEXO 1

### **CUENTO: LA SOPA DE PIEDRA**

#### **FASE: RECONO-SER E IDEAR LA ESTRATEGIA**

En cierta ocasión, un viajero que iba cargado con un ligero equipaje y una olla vacía, llegó a un pueblo que no conocía. Llevaba días caminando y estaba sucio, cansado y sobre todo hambriento.

Se dirigió a la plaza y vio que estaba muy animada. Entre el bullicio distinguió a algunas personas sentadas degustando buenos trozos de queso con grandes pedazos de pan y refrescándose a base de beber vino de la última cosecha. Se acercó a ellas y les pidió por favor si podían invitarle a comer algo pues hacía más de dos días que no se llevaba nada a la boca. Por desgracia, nadie quiso compartir con él ni unas migajas.

Cuando el agua empezó a hervir, el extraño sacó una cuchara de su bolsa y la probó:

– ¡Uhhmm!... ¡Qué rica está quedando mi sopa! Claro que si tuviera algo de carne estaría más sabrosa...

Uno de los lugareños le dio un pedazo de jamón que acababa de comprar.

– Pruebe a echarle esto, a ver si ayuda a mejorar su sabor.

Al rato, el viajero la probó de nuevo.



– Realmente está más rica, pero con un poco de verdura quedaría aún más exquisita  
– exclamó en alto para que todos le escucharan.

Una mujer que salía del mercado y se había unido al curioso grupo, también quiso contribuir a esa curiosa receta.

– Tenga... unas zanahorias y unas berzas para añadir al caldo.

El hombre las aceptó encantado, las echó a la olla y se llevó un poco de líquido caliente a los labios.

– ¡Qué maravilla! Pocas veces he comido algo tan delicioso... ¿Alguien tiene media docena de patatas y un poco de sal para realzarla un poco más? ¡Esto ya casi está!

– ¡Yo tengo! – dijo un muchacho deseoso de probar la sopa. – Espere un momento que me acerco a casa y ahora mismo le traigo lo que le falta.

Tal como había prometido, el chico apareció minutos después con las patatas y la sal, que fueron a parar a la cazuela junto con los demás ingredientes.

Cuando la sopa estaba en su punto, el viajero dijo a todos los allí presentes que fueran a buscar un plato. ¡Tenían que probar aquella maravilla!

Hombres, mujeres, niñas y niños degustaron la sopa de piedra y la encontraron espectacular. El perspicaz e inteligente viajero había conseguido que la gente del pueblo creyera que estaba tan rica por los efectos mágicos de la piedra, cuando en realidad, estaba buenísima porque entre todos habían llenado la olla de buena comida y sabrosos condimentos.

Una vez que el hombre sació su apetito y se sintió con fuerzas, lavó la piedra y se la metió en el bolsillo. ¡Probablemente volvería a necesitarla para poder comer!

Como demuestra esta historia, a menudo el ingenio es más importante que los bienes materiales. ¿No te parece?

## ENLACES DE INTERÉS

- <https://poliniza.redescomunitarias.co/> Página de Plataforma Red Poliniza
- <https://www.trocaturismo.com> Página de Plataforma Trocaturismo
- <https://www.youtube.com/watch?v=iLe5GYkBT8> Explicación didáctica y ejemplo de aplicación del Modelo CANVAS
- [https://www.youtube.com/watch?v=dSIbxP-fiss&ab\\_channel=TURIMETR%C3%8DA](https://www.youtube.com/watch?v=dSIbxP-fiss&ab_channel=TURIMETR%C3%8DA) Experiencia de intercambios a través de un paseo de olla
- ABC del acuerdo de paz <https://www.centrodehistoriahistorica.gov.co/descargas/finAcuerdoPazAgosto2016/cartilla-abc-del-acuerdo-fotos.pdf>



